

DRIFT

PARALLELLT PROGRAM FÖR LÅNGA LANDSKAP

”För vad är mest karaktärsskapande – ett ärr eller en tatuering?”

Hippolytos IX

“Att färdas är platslöst.”

Jean Calmingdon

Norrbotniabanan är ett enormt infrastrukturprojekt i mitten av sitt genomförande. Processerna för kartläggande, bokförande och samrådande rullar - felmarginaler fastställs, alla frågor får svar. Men vilka påverkansfält finns om perspektiven förskjuts? Hur kan vi framkalla en förståelse för andra dimensioner och konsekvenser av samhällsbyggandet? Hur kan vi se det landskap igenom vilket det avvägda snittet läggs?

Pelle Backman
Ebba Hallin
Anna Högberg
2022-05-31

ORDLISTA

Arkeologi

Arkeologi är studiet av djuren och människans materiella kultur, alltså studiet av deras lämningar eller artefakter.

arkeo-logi [-logi'] substantiv ~n
• vetenskapen baserad på fornfynd om äldsta tidens kultur

Avstånd

av|stånd substantiv ~et; pl. ~ • distans; äv. bildl.; ta avstånd från ngt vara starkt kritisk mot ngt

Avstånd eller distans är ett mått på hur långt ifrån varandra två objekt är

Driva

1 driva substantiv ~n drivor • naturlig anhopning t.ex. av snö
2 driva verb drev, drivit, driven drivet drivna, pres. driver • driva boskapen i vall; kvarken drivs med vattenkraft; vraket drev(s) mot kusten; driva en tesargumentera för en tes; driva med ngn förljliga ngn; gå och driva inte göra någonting – Alla sammansättn. med driv- hör till 2 driva.
driva igenom • driva igenom el. genomdriva ett förslag
driva in • framtinga betalning av: driva in el. (sällan) indriva en fordran
driva upp1 få att öka: driva upp priserna 2 få att växa: driva upp blommor
driva ut • med våld få att försvinna: driva ut el. (sällan) utdriva onda andar

Frammana

fram|mana verb ~de ~t • frammana el. mana fram minnen

Föreställning

före|ställ-ning substantiv ~en ~ar 1 uppförande av pjäs e.d.: en sceniskt lyckad föreställning 2 idé, tankebild: det är svårt att göra sig en föreställning om Rysslands storlek

Gräns

gräns substantiv ~en ~er • tänkt skiljelinje mellan två områden

Gränssnitt

gräns|snitt substantiv ~et; pl. ~ • förbindelse-länk mellan en dator och dess kringutrustning; program som underlättar kontakten mellan dator och användare
Gränssnitt (engelska interface) är utformningen av en anslutning mellan olika objekt som samverkar, till exempel två tekniska system, eller utformningen av människa-maskin-interaktion (användargränssnitt).

Immaterialitet

im-materi-ell [-el'] adjektiv ~t ~a • okroppslig, andlig

Kapsel

kapsel substantiv ~n kapslar • hylsa, hölje; fröhus

Klaustrofobi

klaustro-fobi [-fobi'] substantiv ~n • cellskräck
Klaustrofobi eller cellskräck, är en irrationell rädsla, fobi, för att bli instängd. Personer med cellskräck har ofta problem med att åka hiss eller andra transportmedel med begränsat utrymme där man inte lätt kan stiga av under gång. Man kan drabbas av en panikattack och ibland så vill man också sätta sig ner och kura ihop sig till en liten boll för då känns det som om utrymmet ökar.
Ordet klaustrofobi kommer av nylatinets claustrophobia, som härleds ur latinets clastrum "slutet rum" och fobi ur grekiskans phobia, av phobos "fruktan", "skräck".

Kropp

kropp [kråp'] substantiv ~en ~ar 1 en levande varelse el. ett föremåls fysiska gestalt 2 geometrisk figur; föremål – Alla sammansättn. med kropps- hör till kropp 1.

Kropp (organism) – helheten av alla yttre och inre delar hos en levande eller död organism
Kropp (fysik) – en sammanhängande mängd materia
Kropp (geometri) – ett geometriskt objekt i tre dimensioner.

Magi

magi [magi'] substantiv ~n ~er
• trolldom, trolleri

Manipulation

mani-pul-at-ion substantiv ~en ~er • o-märklig påverkan el. styrning

Materialitet

Materialitet (motsv eng. materiality) betecknar en materiell form av något abstrakt.
I äldre språk motsvarade ordet materialitet materialism (i betydelsen "krasshet", "cynism"). Det var och är också en filosofisk term, med betydelsen "egenskapen att vara eller bestå av materia, att vara materiell eller kroppslig, sinnlig, konkret, rumslig, rumsfyllande".
Materia (av latinets materia, "ämne", "material") är de fysiska beståndsdelar som universum är uppbyggd av. Den traditionella definitionen av materia är att det är "allt som har både massa och volym".
Materia uppträder normalt i aggregationsstillstånd fast, flytande eller gasform.

Monument, monumentalitet

monu-ment [-men't] substantiv ~et; pl. ~ 1 minnesmärke
monu-ment-al-itet [-ite't] substantiv ~en 2 storslagenhet

Okroppslig

o|kropps-lig adjektiv ~t ~a o- 1 kropp 1

Permanens

per-man-ens [-en's] substantiv ~en • o-avbruten fortvaro, beständighet
1 per-man-ent [-en't] adjektiv; n. ~, ~a 2 beständig, stående, oavbruten

Plats

plats substantiv ~en ~er 1 ställe i allmänhet; markerat ställe t.ex. på biograf; placering i tävling; hon kom på tredje plats; vara på sin plats vara lämpligt
2 arbete; arbetsplats

Ritual

ritu-al [-a'l] substantiv ~en el. ~et; pl. ~er el. ~ • handling utförd efter fastställd ordning t.ex. för kyrkliga handlingar

Samband

sam|band substantiv ~et; pl. ~ 1 förbindelse; orsakssamband. Abstrakt och ofta svårupptäckt förbindelse som knyter vissa företeelser till varandra.
förbindelse, anknytning: konstens samband med samhällsutvecklingen; i samband med i (oklart eller utsagt) tids-, rums- eller orsakssamband. Även sammanhang, anknytning, relation, kontakt, samhörighet, släktskap, koppling, kontext, relevans, anslutning, beröring, gemenskap, inbördes förhållande, koherens, korrelation, korrespondens, övergång, tillämplighet, mönster. Det finns ett samband mellan alla tal i tabellen: samtliga var primtal mellan 500 och 1000. Finns det något samband mellan bilavgaser och växthuseffekt? Det fanns troligtvis ett samband mellan aktiviteterna; den andra aktiviteten hade nog aldrig ägt rum om inte den första hade gjort det.

Signal

sign-al [-a'l] substantiv ~en ~er • ton, ljusblick e.d. med visst budskap; bildl. antydan, indikation, tecken, alarm, ringning, påringning, anrop, vissling; varning, lösen
2 svaga signaler; förebud; varsel; tendens

Suggerera

sug-ger-era verb ~de ~t • hypnotiskt påverka; jfr suggestion

Sträcka

1 sträcka substantiv ~n sträckor • sammanhängande ändlig del av linje; stycke väg; löp-distans
2 sträcka verb sträckte sträckt 1 dra i ngt så att det tänjs ut; tänja kroppsdel; föra handen el. armen i viss riktning 2 flyga flockvis i bestämd riktning
sträcka sig 1 tänja kroppen 2 skada sig genom att tänja kroppen för mycket
3 ha viss utsträckning:

Sömngångare

sömn|gång-are substantiv ~n; pl. ~, best. pl. -gångarna • person som går i sömnen

BANANS INDELNING

Banan hela spåraneläggningen, inklusive banunderbyggnad, banöverbyggnad, kontaktledningsanläggningar och signalanläggningar. Banan indelas i linjen och driftplatser.

Trafikplats gemensam term för driftplats, driftplatsdel, linjeplats, hållplats och hållställe. Varje trafikplats har ett fastställt namn som anges i linjeboken.

Linjen banan utanför driftplatsernas gränser.

Driftplats ett från linjen avgränsat område av banan som kan övervakas av tågklarare mer detaljerat än vad som krävs för linjen.

Driftplatsdel avgränsad del av en driftplats. Uppdelningen av en driftplats i driftplatsdelar förekommer i regel bara där det finns trafiktekniska behov av att dela upp driftplatsen i flera namngivna delar.

Driftplatsgräns gräns mellan en driftplats och linjen. Kan även utgöra gränsen mellan två driftplatser som gränsar direkt till varandra. Driftplatsgränsen mot linjen går omedelbart utanför infartssignalen eller motsvarande signaltavla.

Hållställe plats med särskilt namn inom en driftplats avsedd för av- och påstigning.

Linjeplats plats på linjen med en växel eller rörlig bro i huvudspåret. En linjeplats kan även vara avsedd för av- och påstigning. I system S finns linjeplatser utan huvudspår, där huvudspåret övergår i sidospår vid linjeplatsens gräns och där alla växlar finns innanför gränsen.

Hållplats plats på linjen, avsedd för av- och påstigning, men utan att det finns någon växel eller rörlig bro i huvudspåret.

Blocksträcka del av huvudspåret på linjen i system H. Börjar vid en blocksignal och slutar vid nästa blocksignal eller infartssignal. När en blocksträcka börjar vid en utfartsblocksignal som är placerad innanför driftplatsgränsen, omfattar blocksträckan en del av huvudspåret på driftplatsen. Indelningen i blocksträckor kan vara olika i linjens olika riktning

https://www.transportstyrelsen.se/globalassets/global/regler/jarnvag/jfifhan/dbok_jif/andringblad-101212/1_terminer_andringar.pdf

A: När ingen transport sker finns bara landskapet, eller detta rum inkilat i det. Anläggningen binder ihop A-B-C, resten blir en transportsträcka. Men samtidigt skapas också en stor (lång) ny situation. Vad är transportsträckan om den inte är en plats? Ett tillstånd? Om en plats inte är en destination och inte en del av ett bildligt landskap, vad är det då?

Nysta upp ett garnnystan (härvtboll), skär det i tio lika stora delar. Separera delarna och räkna garnen i varje avdelning. Mät och sortera bitarna efter längd. Systematisera det osystematiserade. Administrera det vilda. Ordna. Eller välkomna vita fläckar på kartan. Andra linjer, andra riktningar, andra utgångspunkter. Resor som startar och slutar på andra ställen än stationer och inte följer spåren. Det finns något där ute. Tänk dig ett landskap med andra centra. Som en lokalradio med en bestämd räckvidd.

D och E ska gifta sig och de vill att festen skall vara precis mellan Umeå och Luleå. Vad finns det där som kan passa?

63.91263, 20.5897

Skogsbevuxet område som tidigare är sparsamt undersökt och har inga registrerade fynd i Artportalen.

B: Fältet är rörelsen, kroppen och tiden. Kroppens förhållande till det mentala; osynk mellan kropp och rum-tid. Tåget är mellan, en dubbelplats. Kan rörelse vara en plats eller är det ett tillstånd? Kan ett tillstånd vara en plats?

Det är det att förnimmelsen av platsen ska raderas/ suddas/ jämnas ut. Du ska inte märka att du reser. All teknik man kan uppåbåda för att släta ut det sinnliga, kroppsliga, fysiska med resandet.

Olika sätt att identifiera "ickeplatser" längs rutten: 1) från ritbordet, 2) enligt tidtabellen, 3) tematiskt, 4) "före" och "efter" resan. Var börjar och slutar en ickeplats? Finns det olika zoner vi rör oss genom? Gränsdragningar som kan vara relevanta?

NBB som maträtt. 1) Definiera och markera 2) Notera det som inte kommer med på inventarielistan 3) Dela in sträckan i 28 exakt lika stora bitar 4) Separera motsvarande remsa det som tas bort.

63.8668, 20.42401

Den mellanliggande lövskogen består främst av björk, asp och rönn med inslag av gran.

X: Identifiera punkten med hjälp av lämpligt instrument/ metod. Karta och kompass funkar utmärkt om annat ej finns att tillgå. Platsen kommer vara delvis nåbar med bil, dvs du behöver inte gå hela vägen. Men det blir en sträcka, i vissa fall längre. Det är en del av upplevelsen, tempot är centralt i allt detta. Första anhalten: rör dig mot målet så direkt som möjligt, staka ut en lång, jämn och ganska rask rörelse i ditt inre och sätt igång. När du närmar dig, fortsätt bara gå, tappa inte tempot du skall röra dig förbi. Igenom och förbi. Gå bara vidare utan att vända dig om. Var alert på allt försök fånga upp så mycket som möjligt, hur luktar det, hur låter det? Vad var det för plats. Håll dig i rörelse minst 15-20 min till så att platsen kommit utom synhåll. Pausa och försök att beskriva så mycket som det bara går, skissanteckningar diktafon. Vid nästa punkt går du även denna gång rakt mot målet men nu stannar du på den. Sätt dig ned i minst 10 min, lägg dig ned. Har du tid att verkligen stanna, t.ex. slå upp ett tält el liknande är det såklart ännu bättre. Är det intressant? Skulle det kunna bli det? Ser du spår av människan? Vilka och vad?

65.28146, 21.5233

Väl ute på plats i landskapet syns ingenting ännu. Det blir som något ödesmättat över varje liten krök. Vi zoomar in och ut för att kunna orientera oss, lite förvånade över skalan. Topografin är kanske det som alltid verkar mest missuppfattat.

Ibland finns tydliga anslutningar till äldre markindelning, men oftast ligger reservatet som ett snitt tvärs över befintliga gränser.

Det bästa hade varit att fotvandra hela sträckan. Ögonen skulle vänja sig vid långsamma övergångar, vi skulle hinna höra. Nu är vårt mål punkterna, moderna, de inverterade stationerna.

Den enklaste och mest rationella banan, en rak linje från start till mål, skulle också vara det mest neutrala mot landskapet.

T: En tågresa är en absolut linjär rörelse. Vyn från tåget är en parallell rörelse med landskapet. (Vilket landskap?) (Det som är parallellt med tåget.) Likt en skanner. När tåget stannar blir linjen istället en punkt och synfältet närmar sig 360°. Är detta vild mark? eller natur? Eller kulturellt intressant bruksmark? Det är inte tätort eller? det bara måste vara ett landskap väl?

Kommittén sökte efter en metod att skildra ett landskap objektivt. Lösningen blev ett självgående (terräng)fordon som sakta kravlade sig fram och dokumenterade var åttonde minut.

65.1103, 21.36662 (preliminär)
Bete har gjort att marken fortfarande bär en rik och varierad örtflora. Längre söderut finns brynmiljöer, åkerholmar och andra strukturer kopplade till odlingslandskapet. Två delar inom det inventerade området har bedömts värdefulla.

V: Berättelsen om landskapet kan göras i en mängd olika kombinationer, med olika inbördes ordningar. Med alla de lager som finns, med alla de röster som hörs, måste svaret bli en samling. Det är en serie, det är linjärt, men varje del har en egen ordning. Siffror följer efter varandra i storleksordning, 2 är alltid mer än 1. Alfabetets ordning är mer som en tradition. Gjord för att lösas upp och kastas om.

"Den grönaste korridoren". Den långa processen med att projektera norrbotniabanan stannade av då den nya regeringen inte fick ihop budgeten. Marken var inköpt men all anläggningen pausad. Efter 25 år började det se ut som det aldrig skulle bli av. Vad som istället hade uppstått var en 27 mil lång vildvuxen remsa natur. Ett unikt ekosystem hade vuxit fram. Där det var åker hade slyn tagit över. Där det var skog hade ingen gallring skett och något urskogslignande börjat ta form. Bevara norrbotniaparken, trafikverket har ju ingen verksamhet här. Marken är ju redan i statlig ägo säger KÅ på Naturvårdsverket. Det är såklart synd för alla orterna som inte får sin spårförbindelse men en stor seger för naturen. De dryga 20 år markreservatet har legat i träda har gett oss en enorm artrikedom och även om det är bra med tåg är detta mycket mer unikt.

65.228, 21.47386 (preliminär)
Området utgörs i huvudsak av brukad åkermark som gränsar till mindre blandskog.

L: Anläggande i den här skalan skapar en typ av monument. Slutsatsen blir att banan är ett verk i sig själv. Tänk på den som ett mästerverk, inte en inrättning. Ett perfekt, prestigelöst grupparbete.

Säg inte att det är ett praktverk, säg att det är en praktisk lösning. Säg inte att det är allt sprängt berg och all förflyttad massa, det är en tillhandahållen tjänst.

Men var tar då det fysiska vägen? Både det fysiska/ kroppsliga/ materiella för den som reser och det fysiska byggandet syns som bakom ett skyнке.

Vilken skala talar vi om här, går det att bryta ner till något som går att fatta?

Ett monumentalt perspektiv är kanske en fråga om skala lika mycket som om ideologi. En gigantisk föreställning. Ett monument kanske är det mest platsspecifika. Tiden nu och sedan. Materia formad för längre fram.

Om det är ett monument, vad skulle det få oss att minnas?

Undersök olika kroppar och deras relationer med utgångspunkt i människokroppen, "samhällskroppen", planeternas kroppar; hur förhåller sig gruset till berget och en droppe till havet?

64.68634, 21.07242
Småskaligt odlingslandskap format av äldre skiftesindelning och vägnät. Glesbevuxen skog mot söder.

P: Jag läste en artikel om anläggningen av Norrbottniabanan samtidigt som denna lilla skrift hamnade i mina händer. Någoting berörde. Det som länkar är självklart i första hand själva massaförflyttningen. Den storskaliga anläggningen känns igen, men det är dubbeltydigt. Banan är en utensilie, ett verktyg för vårt liv och leverne. Ett ofrånkomligt måste sägs det, för människan är ju satt att färdas. Eller, som vissa argumenterar, bara en naturlig utbyggnad av ett transportnät som har byggts på i snart 200 år (industrialiseringen, modernismen som alltings början etc.). Men – i linje med samma tanke – banan är ju också en meningsbärare. Kanske kan man dra det så långt att man kan objektifiera hela anläggningen? Eller åtminstone behandla den som ett avgränsat byggnadsverk.

De flesta monument blir förr eller senare en del av sin kontext. Man börjar tillskriva sammanhanget runt omkring olika egenskaper relativa till monumentet. Andra sjunker helt och hållet in i omgivningen, även om de har förändrat den i grunden.

(Bläddra fram till en bild på Berlinskatz efter överväxandet.)

I Monumentalitetensantologin nämns tre kategorier – Naturformationer (ex Grand Canyon), Rituella platser (ex. Pyramiderna) och Infrastruktur (ex Kinesiska Muren). Det är enligt min mening antagligen mer intressant att kategorisera efter storlek eller tyngd, eventuellt höjd. Upprinnelsen till monumentet, monumentets själva program eller anledning, överlappas oftast av outtalade eller dubbeltydiga programpunkter. Dessutom måste det absolut nämnas att monument alltid korsar tidslinjer, det är en av de inneboende karaktärsdragen hos ett minnesmärke. Även om betydelser förskjuts så är det just evighetsperspektiven – materiellt och symboliskt – som är kännetecknande. Bokens underrubrik är därför lite svårtydd: "för vår tid"?

Det som är ett välbehövligt tillskott till diskussionen är insikten om de diffusa övergångarna mellan det "naturliga" och det formade landskapet. I vår antropocena tid är vi märkligt oberörda av våra egna dåd och vår självbild som förbättrande samhällsbyggare verkar intakt. Men visst är det förstaeligt, för vem kan sätta sig ner och tvivla när man har börjat flytta ett berg av symboliska skäl.

64.89866, 20.99072 (preliminär)
Tät ung granskog tydligt framodlad som monokultur.

R: Trafikverket ska bygga en kommunikationslänk, ett transportmedel. Landet ska få ett nytt landskap. Konsten är att svepa in hela sträckan, hela upplevelsen, hela landskapet och göra det till ett. Fältet är det fysiska och glappet till det upplevda. Resten är en fråga om skala.

De långa undersökningarnas avlatsbrev. En tjänstemannaproduktion i enkäternas välde, och så en marknadsundersökning på det.

64.99334, 21.25002 (preliminär)
Grundare sjö i öppet mestadels gräsbevuxet landskap.

N: Infrastruktur är en del av ett gemensamt system, en överenskommelse. Praktiska lösningar på ekonomiska och politiska problem, oftast invuxna i och färgade av en mängd kulturella strukturer. Tidsaxeln är svår att överskåda. De som hittar på är andra än de som utför som är andra än de som nyttjar och förbättrar, ibland en hel generation mellan varje. Varje led har dessutom mer karaktären av en svärm än en tydlig avsändare. Infrastrukturer har sin egen sanning. Infrastrukturer bildar sin egen plats. Svävar uppepå, bryter igenom.

Jordskorpan däremot är lokal, knövlig, långsamt ändrar sig vädret. Ostatisk materia, nedbrytande och ohållbar men konstant under uppbyggnad. Landskapet är ingen plats, landskapet är en sammanfattning, en avbild, ett kondensat av ojämnheter och långsamheter. Landskap är den sammanfattade effekten av all mark och all föränderlighet inom en vy. Lika obegripligt (subjektivt) och svårfångat som idén om tiden.

Kuliss någonstans längs vägen, längs spåret måste det monumentala manifesteras. Det kändes som en fullt rimlig begäran. Men var och hur? Ingenstans verkade det passa speciellt bra. Till slut kom kommittén fram till en kompromiss i form av en sorts platta portaler, höga som skyskrapor svarta som skuggor och tunna som löv stod de där i landskapet, grense över spåret som massiva hägringar med förmågan att försvinna ur synfältet lika snabbt som de först dominerade det.

64.76931, 20.89528 (preliminär)
Utkant tätortsmiljö. Viss artrikedom i impediment.

I: Vi har kommit till ett resande som närmar sig det telepatiska - avskärmningar, rör; passager genom kulisser. Åtskilda från platser som separerade från varandra. Inlindade i någonannanstanset. En-vägs? Landskapet ser tåget men tågresenärer ser inte landskapet. Höljen av dimma, mystifierade, uppgrumlande, resenären förflyttar sig i en bild. Hela tiden i rörelse med suddiga konturer. Det blir ett utslätande, men också förfrämligande, förvrängning; ett filter över en falsk bild.

64.41595, 21.13039
Området gränsar till plantering med ungskog. Mark med några väten. Delvis kvarlämnat växtmaterial i gränsländet. Mot sydväst mindre åker. Nås av skogsväg (avverkningsgata). Ingen bebyggelse.

Att driva är i en bemärkelse motsatsen till att ta plats.

C: Det finns ett glapp mellan kroppens förmimmelser och den yttre förflyttningen, mellan en inre och en yttre resa. Varför effektiviteten? Det är något med att vi ska känna så lite som möjligt. Är det inte en begränsning att hela tiden vara i förbättrade flöden. Den faktiska banan är en tunnel.

Immaterialitet; utbytbarhet, kan stå som motsats till permanens. Och verklighetsuppfattning som motsats till föreställning. Mittemellanplatser, där det är nästan som att flyga. Snabbtågskorridorerna teleporterande; rörposten; där själva rörelsen är platsen. En resa i mörker, en plats som bara är tid. 93% av omgivningen är en transportsträcka, som muzak i telefonkön.

Det är känt att hastighet påverkar varseblivningen. Föreställ dig istället att du är stillastående. Du hör allt. Det börjar regna. Du vet inte hur långt du har gått eller riktigt vilket håll du kom ifrån.

En grundbult i globaliseringens karta är att centra höghastighetskopplas till andra centra. Att metropolerna ligger nära varandra, och på en fallande skala. De allt mer integrerade orterna har systrar utom upptagningsområdet som i sin tur blir allt mer segregerade. Allt det som befinner sig utanför nätets noder är matargator, hinterland, buffert. Men i en civilisationskritik måste man ju också påminna om att det är sherwoodskogen.

C följer norrbottenbanans utveckling med stort intresse och sätter googlemap-pins längs hela den tänkta sträckningen. Han kan inte släppa projektet ur huvudet. Han bestämmer sig för att promenera längs hela den tänkta sträckningen. Med sig har han ett enmanstält, en kamera och 600 polarbambufrön.

63.98248, 20.71089

Området är bevuxen av tallskog, med visst inslag av andra trädslag. Skogen är påverkad av skogsbruk under 1900-talet, och här står idag tall i olika mer eller mindre unga bestånd. I östra delen några fuktigare ytor och ett litet fornlämningsområde. Området hyser vissa men i huvudsak ganska låga naturvärden.

E: På jämnt avstånd ligger oomnämnda platser, oartikulerade, ointressanta, osedda. *Driftplatser* som anhalter i det platslösa, spöklika stopp. Placerade på så rationella ställen som möjligt, infrastrukturens infrastruktur. Avgörande ur driftssynpunkt, knappt märkbara för höghastighetsresenären. Det är portaler, kopplingar. De vänder på kartan, de drar ut dig ur tunnelseendet. De kopplar in landskapet till banan.

Driftplatser fungerar som allmänt medvetandegörande av ointressanta rum. De blir en bild av vad som helst som finns mellan; i mellanrum. De förkroppsligar avståndet, i motsats till destinationen.

Av alla inrättningar kring banan är driftplatserna vid första anblick kanske de minst romantiska, det senaste tillägget i ett optimerat säkerställt flöde. Driftplatserna får också två speciella värdebärande egenskaper: de blir snap-shots av något godtyckligt och utslumpat och de bildar också gränssnitt mellan banan och dess landskap och det som är utanför banan eftersom de alltid är nåbara från bilväg.

M och K är på semester i Sverige. De har tagit flyget från Korea och hoppas på att få se norrsken och renar och vill gärna göra en vandring under sitt norrlandsbesök. De har höga förväntningar på den norrländska naturen. E har en farbror med mark längs spåret och han har precis anlagt en 8 km lång dressinbana som går parallellt med den ännu ej öppnade Norrbottenbanan. Under veckan som K och M befinner sig i Norrland gör E en smygöppning av den tänkta turistattraktionen och det slumrar sig så att de blir första att prova på åkturen. E passar på att bjuda gästerna på olika sorters viltkorv. Redan innan M och K kommit hem har de berättat om vilken härlig upplevelse det var att glida fram genom det oförstörda landskapet i sin egen takt och bokningarna väller in meddetsamma.

64.12825, 20.81501

Tät skog av främst gran med inslag av tall och enstaka lövträd.

F: Någoting blir definierat genom att det blir avgränsat. Landskap är en oändlig massa av ingenting. Det blir till för att man upptäcker det, tittar på det, använder det, beskriver det. Vad är Bottenviken till exempel. Vi kanske vet att vattnet är bräckt men 15000 år av mänsklig kultur är det som gör att det är något konkret.

Ett landskap framträder på avstånd, men måste ändå upplevas inifrån. Det blir inte tydligare definierat utifrån i motsats till t.ex. en flock fåglar eller ett moln. Landskapet har då ersatts av ett annat landskap. Landskap har ofta inget tydligt slut och början.

Koordinaterna är utsatta: ett värde uppstår. Lika absurt som vanligt egentligen. ("Sjöutsikt"). Någoting pekas ut. Några stannar, börjar betrakta, räkna, mäta. Ett värde i den stora oformliga massan. Det är anläggningens kärna; i samma akt förstör och gör möjligt att nå, att stanna, att se.

Du ser det andra, det avskurna, resterna, det på en gång okända och samtidigt ointressanta. Färden gör att det hamnar i synfältet och upptäckten skapar kanske någon liten dragnig att faktiskt ta sig dit. Stationen och hela banan ser till de stora flödena knyter ihop det utvalda befäster det som redan är etablerat. Det som ska passeras så fort det bara går så att du kommer fram och kan göra det du ska. En icke-plats, ett ingenstans nås bäst på helt andra sätt: impulser, fantasier, inbillningar och uppenbarelser.

Mitt i natten gav de sig ut. Genom att en i sällskapet jobbade med anläggningen visste dem att timingen var perfekt. Det var nu det gällde. Banvallen var färdig och rälsen skulle ut inom någon dag eller två.

64.19913, 20.89738
Gammelskog med främst gran men även viss uppblandning av lövträd. Mossa och lavar i rik förekomst varav några rödlistade.

G: Romantik vs Material (Symbol). Gå runt ett landskap. Nej det bara pågår, går inte att ringa in. Men avbildat med suddiga konturer eller extremt inzoomat framträder det generella i alla beståndsdelar. Basen är att vi orienterar oss mot horisonten, upp och ner. Den andra versionen är att det är vårt råmaterial. Skörda bruka utvinna omforma anpassa. Färdas. Brukslandskap. Filtret som man ser verkligheten genom. Vilka egenskaper sitter ihop med landskapet? Tänk på North Volt-landskapet. Eller trävaruindustrins och ekologens olika definitioner av urskog.

En hundradel av budgeten fördelades till hundra personer med direkt koppling till banans sträckning. Hembygdsföreningar, artister, byggare, bilklubbar, församlingar, eldsjälar, crackpots, scouter, idrottsföreningar. Uppgiften var att göra något som avtecknade sig från tåget.

64.24751, 21.02197
Odlingslandskap med artrika rösen (biotopskydd).

H: Föränderliga kulisser som parallella spår. Romantik, exotisering: spår av naturen/ naturen på parad. En resa genom Sverige. Vad är det som ska visas upp. Speglar och skimmer, vatten, blänk.

Anläggningen ska inte ta plats, den ska bara förbi kortaste vägen. Utan att nudda. En väl kamouflerad parasit.

Det monteras nya typer av fönsterrutor på X2000 som ska förbättra uppkopplingen. Om det är resandets kärna så är det utan betydelse var du reser. Det är kapseltillvaron i det odefinierade mellanrummet mellan 3 för 2 på Pressbyrån och din slutdestination. Även om det inte spelar någon roll var man är så är man ju någonstans. Vi skulle kunna föreslå att man färgar landskapets alla blad röda, eller så sätter man färgfilter på rutorna.

Ritualen gör att vi samlas, vad vi samlas kring har mindre betydelse. Vi värderar tid. Om tid kan vinnas vad går då förlorat? Vi kan genom ritualen välja vad vi vill ge betydelse. Vi kan skapa värde. (Nu kommer en reklamslinga om inre ro funnen i naturen.)

64.34809, 21.10914
Odlingsbar mark som indikerar på att den tidigare varit brukad men nu är under successiv igenväxning.

J: (Svart) Magi är Teknik som påverkar förutsättningarna för tillvaron så mycket att det förändrar människors syn på sig själva. Platsen är i huvudet. Man upplever det som angeläget men det är totalt flyktigt. Inget blir kvar, allt är tillfälligt.

Teknikens förställande. När tekniken påverkar bilden av en själv, när tekniken förändrar vad människan tänker att den ska göra och hur den ser på sig själv, närmar den sig det magiska.

Rörelsen är faktisk och fysisk friktion. Massa förflyttas, energi byter form, rälsen blir varm. Använd den energin utanför vagnen, mellan luftmassan som trycks fram längs rälsen. Utvinn den energin.

Att sitta med en skärm, att alla sitter med varsin skärm, engagerade i andra sammanhang än det här i rummet, är antitesen till monumentalitet. Skärmen förstärker att man inte är på plats.

Där reser du med din störda varseblivning, igenom scenariot verkligheten. Du reser utan att nudda marken, du reser i en spole. Tidskapsel, tidsresa.

64.46395, 21.15288

Höga naturvärden gällande fågelliv och insekter. Flera nyckelarter identifierade.

K: *K höll nästan på att somna när tåget plötsligt stannade med en krängande rörelse och ett saktat lågmält skrikande. Hon rycktes ur sin halv-trance och stirrade ut i mörkret. Det var något som glimmade, blinkade. Ett svagt ljussken som dansade runt bland träden. Hon tittade på de andra passagerarna.*

Det långa mellanrummet. Motsatsen till det vilda/ okontrollerade. Modern infrastruktur stryper skrevor och mellanrum. *Kategoriserandet av allt. Det vilda som problem.*

Sidenvägen; Route 66; generativa strukturer fulla av läckage, förvildande. Vägen som form är motsats till stadsmuren. Som norrbotniabanan med bara räls, utan stationer.

Det kanske låter som moral, att placera sig utanför skärmarna som någon som har sett igenom den uppiskade dopaminverkligheten.

(Det hade i och för sig varit ett bra verk att inrätta en kupé som liksom skulle vara direktkopplad till det utanför tåget. Som att man kan känna lukten av skog även när det är mörkt.)

Jag tror vi vill prata om att det finns en rikedom där utanför. Eller ännu mer påminna om tjusningen med den fysiska förflyttningen.

Landskapet är allt det utanför kapselbeteendet. Det har inslag av natur, till och med vildhet. Men mer än det är det ett kulturellt landskap. En tätort med utkanter, en genomfaren ort, den servande fonden till de starka regionerna. Det är i den dussinnaturen med slasket och slyn och bruksskogarna som det verkliga landskapet ligger. Att det inte händer så mycket är en sorts begivenhet i sig.

64.53751, 21.17988

Kuperad terräng genomkorsad av stigar. Varierad vegetation (landskapsrum) och höga naturvärden.

D: Vi relaterar till landskapet på två helt olika sätt. Utifrån och inifrån, kanske man kan säga. Från kartan och från upplevelsen, sinnena. De står inte tydligt mot varandra; med landskap är det alltid en fråga om skala. I kartan beror det på vilka lager som är tända, med satellitögon kan du finna dig inzoomad även på de allra mest otillgängliga platser. Vi hanterar landskap genom kartor. Det är ju vår filtrering, ett verktyg för oss att utöva det tolkningsföreträde vi givit oss själva. I kartan kan man enkelt interagera med landskapet. En linje; en gräns, ett snitt; en länk. Den oöverblickbara, föränderliga massan blir kategoriserad, böjlig, anpassningsbar; föränderlig. Den lånar sig till oss att projicera idéer på. Objektivt sett är landskapet en del av oss. Eller alltså vi av det. Jordskorpan är vårt råmaterial och själva grundförutsättningen för allt vi är gjorda av och har gjort. Vi flyttar runt materia och arrangerar om den i olika sammansättningar. All massa är konstant. Det måste vara basen för förståelsen av ett landskap, och därmed att det inte finns någon absolut avgränsning. Inte i någon riktning eller dimension. Men det är för stort att tänka på.

A hyr ett långsmalt rum och bygger en skalmodell på reservatet utan räls. Ett icke-landskap framträder, det är strimman - 15 m bred: ett faktiskt landskap men ändå patetiskt smalt i en landskapsskala. Det är platsen där man kan ställa staffliet, platsen där kortet på det övriga landskapet kan tas. Landskap är som en scen, vi läser av de dramaturgiska beståndsdelarna. Det lagras av, uppstår ur en rest, en funktion av tiden.

64.05559, 20.82732

Den före detta åkermarken som nu är igenväxande har relativt låga naturvärden men är indirekt viktig som en förutsättning för de artrika brynzoner som utvecklats på gränsen mellan skog och öppen mark.

Man kan lika gärna manipulera landskapet som att hävda att man skyddar det från något ont.

Den som lär sig lyssna kan höra röster där utanför. Jordandarna sänder på låg frekvens; det krävs känslighet och närvaro för att plocka upp svaga signaler.

M: Den på en gång godtyckliga och precisa platsen. Det är effekten av en kikare riktad på ett specifikt ställe – då blir det upphöjt, en plats. Är sträckan en plats? Eller: rörelsen är platsen. Platslöshetens historia: vilken berättelse är det som ska lyftas fram? Den om råvara, den om norrsken, eller den om de ensamma männen i norr. Eller är platsen dess kopplingar till andra platser, fysiskt eller genom identitet och utbyte.

Snarare än en plats kanske vi kan se på det som en situation. Situationen växer fram ur ett behov av att länka samman och att korta avstånd för människor och material, med följd att fler kommer att söka sig hit.

Ett annat sätt att se på platsen är i förhållandet mellan innanför och utanför. Att vara passagerare och förbipasserande eller vara den som blir passerad. Eller genom rälsens fasta grepp om marken i relation till tågets flyktiga rörelse.

Går det att se hela banan som en plats? Eller platsen som själva resan.

G älskade när det blev den här operatören. De hade ett enkelt och lite tidlöst tåg men framförallt hade de specialplatsen: En avskärmd superfåtölj i privat minirum med ett eget superpanoramafönster riktat vinkelrätt mot färdriktningen, rakt ut mot allt det som tåget svischade förbi. Skog, privata tomter, öppna fält och ångar m er skog, planterad skog, blandskog, kalthyggen, sly och buskar, kullar berg och åkrar skog skog skog en sorts urskog, brännässlor, lokor och rallarrosor, stationer krafledningar stolpar och ibland snö så långt ögat kunde se. Det var skärmförbud som en del av konceptet, det gick att fuska lite med såklart men G tyckte det var coolt också.

64.73808, 21.03741

Parkmark, rekreationslandskap.

X: Det är klart att något går sönder när man gör en 27 mil lång järnväg jämfört med att man inte gör det. Men tåget blir också ett redskap att se landskapet med. Det som förstör åskådliggör. Från tåget är det svepande, oprecist, begränsat av att man bara tittar åt ett håll. Man får ingen andra tagning. Men landskapet sitter ändå i seendet. (Du ser det även om du blundar.)

Norrbottenbanan - äntligen! Nu knyts norrland närmare resten av Sverige gud va bra. Och Skellefteå som inte ens haft en järnvägsstation. Hela världen är hopkopplad och nåbar, ja inte alltid alla smådelar mellan det viktiga, men centrumen, tätorterna .

Kanske är det en tillgång att inte vara så satans nåbar? Kanske Skellefteå hade blivit ett Nordens Detroit utan batterifabrik och tågbanan, kanske är det inte bara bra att allt rullar på och kanske är inte en kommunalpolitikerns önskedröm det bästa för mänskligheten.

65.28146, 21.5233 (preliminär)

Kulturlandskap märkt av skiftesindelning och närhet till tätort.

S:

När makt och medel anhopades, manifesterades rikedom, kultur och hierarkier i omgivningen. Perspektivet var evigheten, i alla fall för det mesta bortom de generationer som uppförde. Först var anläggande styrt av nödtorft enkla väderskydd. Sedan familj, klan, försvarsanläggningar, ritualer. Sedan gud och ordning, sedan skönhet, sedan teknik, nu pengar.

65.04438, 21.32005 (preliminär)

I huvudsak ekonomiskog (gran) med några öppna gärdar. Svag lutning mot öster.

O: Klaustrofobi II. Tidigare var resande som aktivitet något som stod väldigt högt i kurs. Den som reste var nyfiken och öppen, mottaglig för andra kulturer och intryck - en sann humanist. Kanske höjdes något ögonbryn för charter och paraplydrinksfylla men på det stora hela var resande ofta ett säkert kort att lyfta fram om någon blev intervjuad i TV etc. Nu tjugo dryga år in på 2000-talet är läget

något annat. Varje bit en människa förflyttar sig är nästintill en stöld från den allmänna potten resurser förbrukningsbar energi och materia. Där det tidigare var coolt att stoltsera med antal flygtimmar per år är det något som det istället har börjat smygkas med.

Flyget är värst, båtresor kanske en dold runner-up, bil inget vidare och även om tåget ofta framhålls som ett resursmässigt bra alternativ börjar alla bli medvetna om att även det belastar miljön, omgivningen och alla andra.

En norrlandskommun bestämmer sig för att bygga ett 27 mil högt torn för att "hjälpa orten att synas". Surt så räven för att kommunen inte fick en station vid Norrbotniabanan menar kritiker. Tornet skulle vara synligt från Trelleborg, Köpenhamn och Oslo vid klart väder och tanken är att konstruera en öppen fackverkskonstruktion av timmerstockar från övergivna byggnader på orten. På högre höjd hålls delarna i ungefärligt läge med hjälp av heliumbaljonger. Projektet kommer av sig efter några fallolyckor för att ta fart igen efter att en annan kommun gått in som partner. De båda orterna skall nu dela på totalhöjden och bygga 13,5 mil var. Trots EU-stöd kantas tornen av enorma logistiska och ekonomiska problem och vid en höjd av 200 meter stannar bygget av på båda orter. Lösningen blir att ersätta de fysiska byggnaderna med kraftiga laserstrålar som teoretiskt når motsvarande höjd och i alla fall syns vida omkring klara nätter. Efter flera års hårt arbete kan Norrtornen äntligen invigas. Pga hög energiåtgång tänds laserstrålarna endast någon gång i månaden. Trafikverket inspireras av projektet och skapar en serie laserljuspunkter längs Norrbotniabanans sträckning. Plagiat menar somliga. En ljusshow var sedan länge inplanerad menar Trafikverket. Inspirerad av Jean-Michel Jarres lasersynth kopplas varje laserljus till en sensor som gör laserstrålarna till en gigantisk orgel som spelas av tågen som passerar. På långt håll syns det när tågen passerar då laserstrålarna bryts.

64.83391, 20.87399 (preliminär)

I de centrala delarna av undersökningsområdet finns en mer öppen del. I den östra kanten av detta område finns också ett djupt dike. Längs diket är inslaget av gran bitvis mycket stort och det förekommer en hel del död/döende ved av framförallt sälg.

Q: Hur kan man rapportera om människans litenhet? Det finns flera delar som påverkar varandra, och ofta skymmer varandra. Så dels måste det bli en sammanfattning av större rörelser i litosfären och hydrosfären. (Lokalt kan man till exempel förutspå grundvattnets rörelser genom att man kartlägger geologisk och geomorfologisk struktur, men dynamiken beror inte bara på topografi och klimat (i sig föränderliga fakta), utan också på förståelse för datan man samlar in. Dvs alla våra system matar sig själva.) Och litenheten måste också beskrivas i relation till atmosfäriska rörelser, och även innanför och utanför borde nämnas, från kärnan och manteln, ända ut till det intergalaktiska. Kan du placera dig själv? Den fennoskandiska urbergsskölden ligger ju relativt still. Även om allt annat verkar vara i rörelse.

En översikt bör även innehålla något om överblickbarhet och det för människan abstrakta med tid och cykliska fenomen samt en påminnelse om problemen att verka bortom sin egen livstid. Bra också om det går att få in mänsklighetens extrema problem att koordinera motsägelsefulla parametrar (viljor) och ta ut en långsiktig riktning. Där spelar det ingen direkt roll att vår sammantagna kultur är fullproppad av självreflektion. Oförutsedda faktorer har ofta spelat en avgörande roll i såväl uppbyggnad som söndering av våra egna system och processer. Riskanalysen glappar, "den mänskliga faktorn"; vi är hela tiden är oförberedda när rutiner och normer bryts även när vi anar att det finns processer som vi inte kan se.

Sammanfattningsvis är det kanske just det som är det viktigaste att få med i en översiktlig sammanfattning – det som vi inte har språk för, det som inte syns på våra kartor eller i våra mätinstrument, det ickerationella. Ett mycel av väsen med signalsystem som vi inte kan tyda.

Monumentet skapades av en kultur med starka influenser från teknikskiftet och man kan fortfarande se avtryck från såväl mekaniska som digitala strömningar. Perioden innan MK var det vanligt att olika parter tävlade med varandra i "mekanisk" höghastighetsförflyttning. Parallellt byggdes digitala kanaler ut, men kulturen präglades fortfarande på ett genomgripande sätt av materiellt sorterande och förflyttning av fysiska material. En mängd verktyg, farkoster och instrument för detta utvecklades fortfarande, och under monumentets tillblivelse upprättades enorma arkiv där datamängder utan motstycke samlades in. Arkiven har varit en avgörande del av forskningen om tidigare världsbilder. Redan innan färdigställandet hade verket format livsbetingelserna i regionen på ett så avgörande sätt så att man bestämde sig för att aldrig kraftsätta verket. Det togs i stället i bruk som panorama, en då avancerad underhållningsform.

64.93639, 21.16762 (preliminär)

Skogsbruk med kraftledningsgata. Sandig sammansättning och anpassad flora.

U: Landskap är en allomfattande form. Det verkar överdrivet att skydda landskapet från effekterna av tåget för det fanns ju inte innan tåget kom dit. Det blir till i vårt betraktande. Det finns två vägar att hantera det – 1. manipulera/ suggerera eller 2: maximal närvaro i något som finns (t.ex tälta på en driftplats). Suggestionerna skulle i sig kunna delas in i två spår: iscensättande av fenomen och landskapets inneboende förändringsvilja/ förmultning – förädling.

Naturen och den sammantagna miljön processas alltid genom våra kulturella filter. Det är som att det behövs en landskapsmålare för att ta fram skönheten i en åker. Eller i alla fall en bildbas, ett arv av avbildat solnedgångsljus. Vem vet, seendet är orent.

Om man samlade ihop massa monument som statyer av städernas grundare och flyttade ut dem i skogen, skulle de ju bli bättre. Man bara åker förbi. Eller vissheten att de är där ute och står emot naturen och vädret. Det är så det var gjort här. Påminde mig om kolosserna man ser utanför Täfteå. (Anteckning från Mount Rushmore.)

65.16664, 21.42168 (preliminär)
Naturlig bäckravin som övergår i grävt dike.

X: Om du inte gör något utöver att läsa landskapet, kan det inte bli något annat än banal utsmyckning. Gestaltningen ska handla om något annat än sig själv. Det gör Norrbotniabanan också. Om det handlar om ordning (vilket är ett sätt att se det) så är ju den största ordningen att man har byggt banan. Det kommer inte kunna återställas så att det inte syns, så meningslöst att försöka gömma. Men man kan istället använda den ordningen till att lyfta fram andra. Som att man vänder på en sten och så är det ett myrbo där under. Hur reagerar man på det?

65.28146, 21.5233 (preliminär)
Kraftig dimma vid besöket.

Z: Slumpen är den enda ordningen som fungerar på en icke-plats.

J har städat tåg av och till sedan slutet av 80-talet. Han har sett mycket skräp i sina dar och försöker ta del av den ena miljöpolicyen efter den andra men ser ingen större skillnad vare sig på tågen eller i resten av samhället. För att manifesteras mängden börja han i smyg att när han kan lägga all osorterat skräp på hög vid driftplatsen i Gumboda som han passerar på väg hem. I början täckte J högen med ett kamouflagenät men har senare börjat strö ut jord på toppen och ler inombords varje gång han ser den lilla kullen genom fönstret på tåget.

665.42749, 21.58922 (preliminär)
Myrliknande våtmarksområde med småvatten i mestadels öppet landskap med inslag av mindre barrträd och ett rikt fågelliv.

Ä: Ett snitt, en avgränsning, skapar antagligen mer än det förstör och tricket är att framkalla övergångarna. (Det som uppkommer i anläggningens kölvatten är mycket mer än vi verkar förstå. Det måste finnas någon bättre metod än att försöka lappa igen såret för det går ju ändå inte.)

Där man skär igenom blottläggs landskapet. Man skapar ett panorama som inte fanns, man når dit man aldrig nått och ser det man aldrig sett.

65.54629, 21.89409 (preliminär)
Äldre tätare skog med visst naturvärde gränsar till gles nyplanterad skog.

Ö: En linje är endimensionell. Linjen har inga andra egenskaper än riktning och längd. Den perfekta linjens enda egenskaper är dess ändpunkter. Men är inte en labyrint också linjär i bemärkelsen att den bara har en riktning? En framåtrörelse motsäger inte att man går vilse.

Landskap är för stora för att beskrivas på ett sätt. En helhet framträder successivt och tillslut blir det en begriplig bild. Det finns inbyggd tålighet, liksom i ett collage. Även om det skövlas lite regnskog i hörnen så är det fortfarande fantastiskt att åka dit. Kanske en allmän sanning om sammansatta kompositioner. Men landskap dröjer sig liksom kvar igenom flera tider.

65.57011, 22.0027 (preliminär)
Flack och medelfuktig mark. Någon mindre sluttning i nordvästra delen. Slyg vegetation med stora inslag av björk. Ingen bebyggelse.

Y: (Magi.) Ju snabbare rörelse och ju längre avstånd, desto mer ser man (större yta). Ju längre tid som passerar, desto mer hinner man se (detaljer).

65.36974, 21.42442 (preliminär)
Barmark efter schaktarbete inför tidigare vägbygge. Ursprungligt landskap har inga tecken på återhämtning.

Å: Det okända härbärgerar de högsta värdena. Undvik kartläggning.

65.47741, 21.75951 (preliminär)
I stora drag kan området delas in i tre naturtyper: tallskog, lövskog samt granplantering. Området är kuperat med två nord-sydliga höjder som genomskärs av ett djupt dike. På flera platser förekommer stenar och mindre block.

§ **DET SPECIFIKA SKA MOTSVARA DET GENERELLA**

§ **ALL MASSA SKA GÅ JÄMNT UPP**

§ **TIDEN SKA STÅ STILLA**

§ **TILLÄGG SKA HA GRUNDLÄGGANDE EVIGHETSPERSPEKTIV**

§ **TILLÄGG SKA GENERERA MÖRKER ELLER TYSTNAD**

§ **DU SKA GE DET UTFORSKADE PLATS** (vildhet/ vita fläckar)

§ **DU SKA INTE FÖRKLARA** (berätta, förställ, föreställ)

§ **DU SKA VARA I RÖRELSE**

§ **DU SKA BARA SE ÅT SIDAN**

§ **DU SKA ENDAST STANNA NÄR DU KOMMIT FRAM**

§ **DU SKA FRAMKALLA DET PARALLELLA** (läckage)

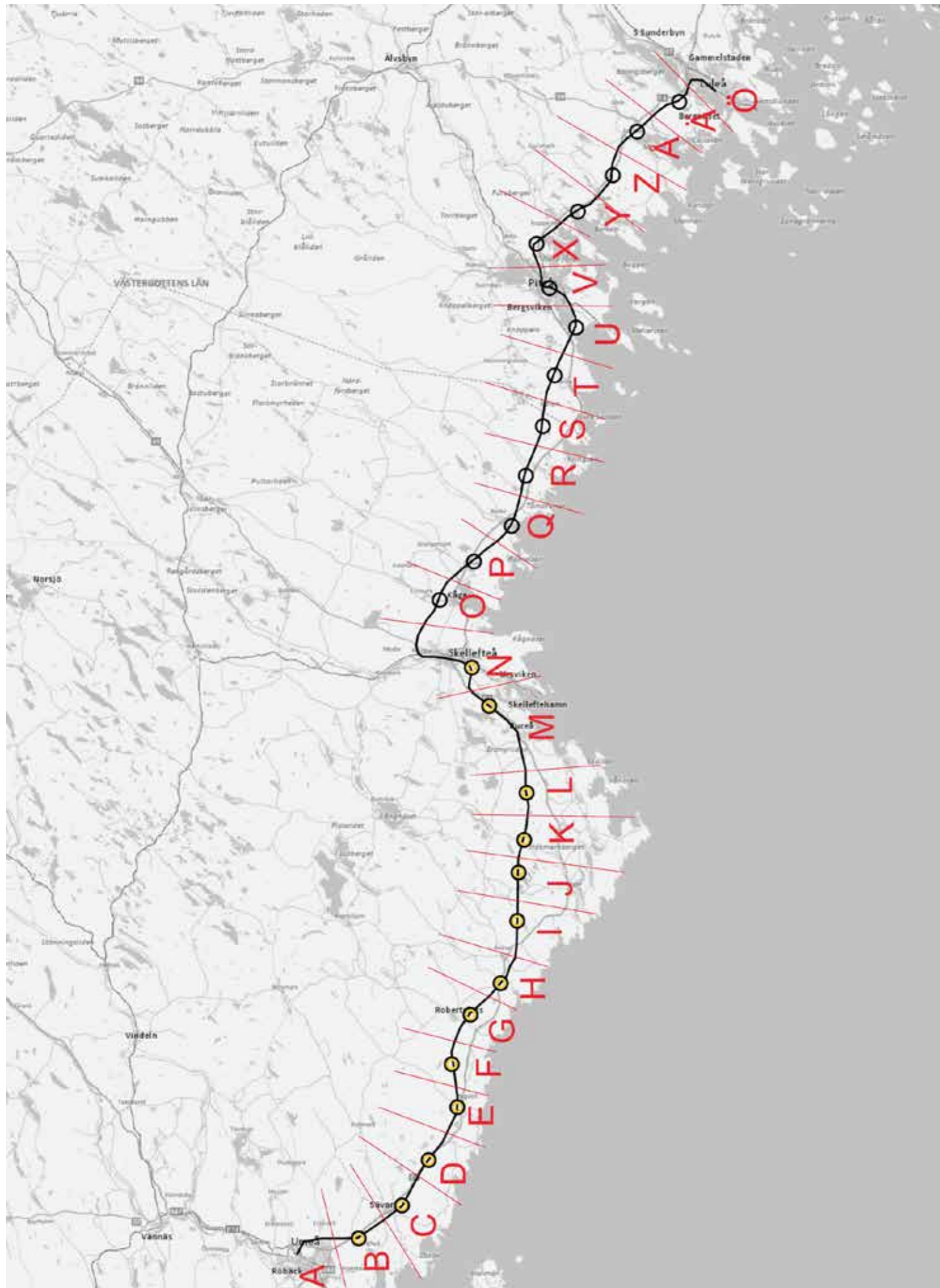
§ **DU SKA FRAMMANA DET ICKELINJÄRA** (korsningar, läckage)

BILAGOR TILL

DRIFT

PARALLELLT PROGRAM
FÖR LÅNGA LANDSKAP

Pelle Backman
Ebba Hallin
Anna Högberg
2022-05-31



63.91263, 20.5897



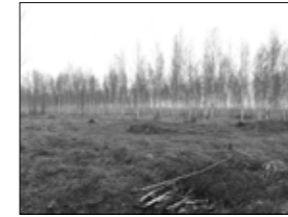
63.8668, 20.42401



63.98248, 20.71089



64.05559, 20.82732



64.12825, 20.81501



64.19913, 20.89738



64.24751, 21.02197



64.34809, 21.10914



64.41595, 21.13039



64.46395, 21.15288



64.53751, 21.17988



64.68634, 21.07242



64.73808, 21.03741



64.76931, 20.89528
preliminär



64.83391, 20.87399
preliminär



64.89866, 20.99072
preliminär



64.93639, 21.16762
preliminär



64.99334, 21.25002
preliminär



65.04438, 21.32005
preliminär



65.1103, 21.36662
preliminär



65.16664, 21.42168
preliminär



65.228, 21.47386
preliminär



65.28146, 21.5233
preliminär



65.36974, 21.42442
preliminär



65.42749, 21.58922
preliminär



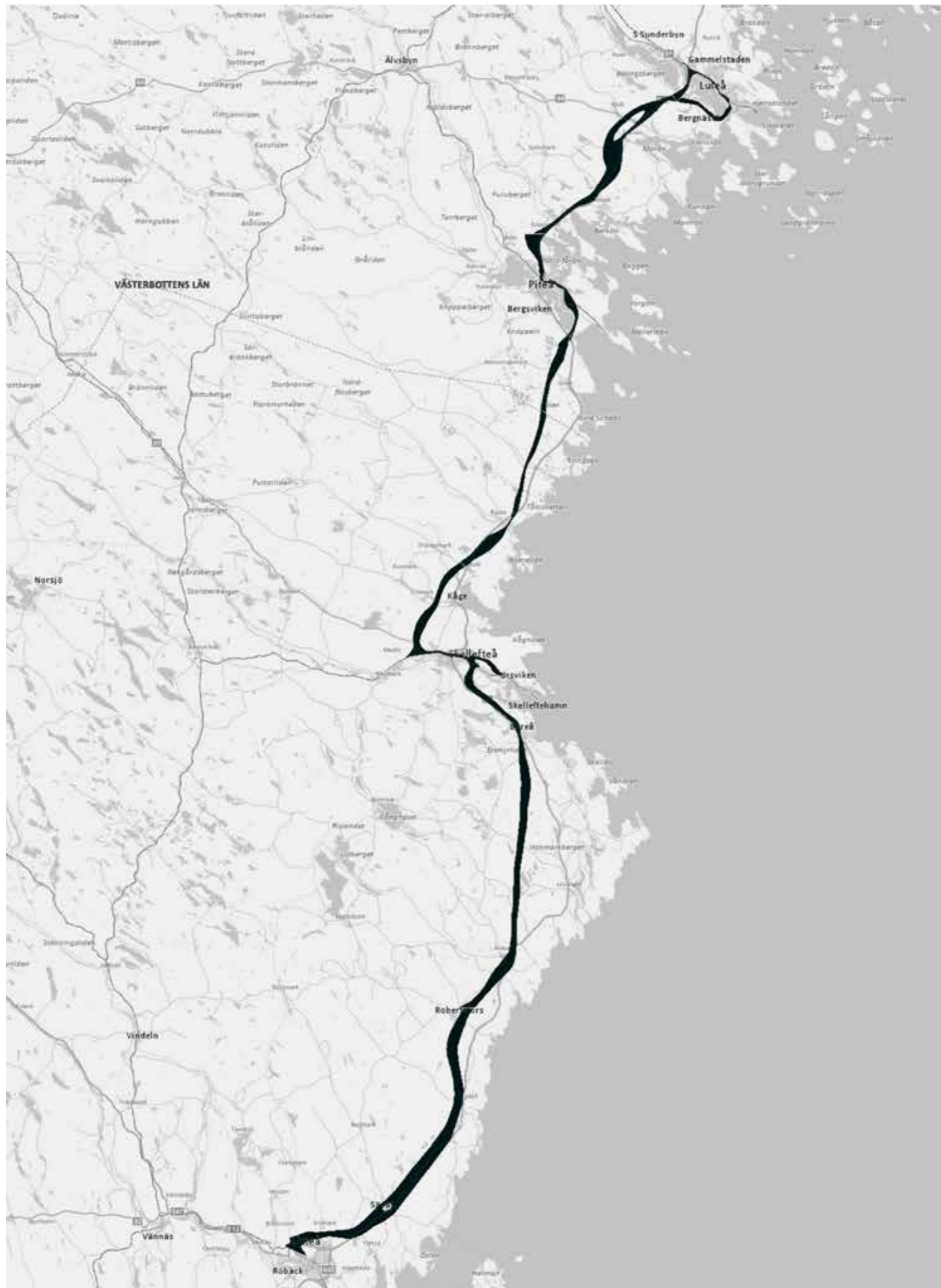
65.47741, 21.75951
preliminär

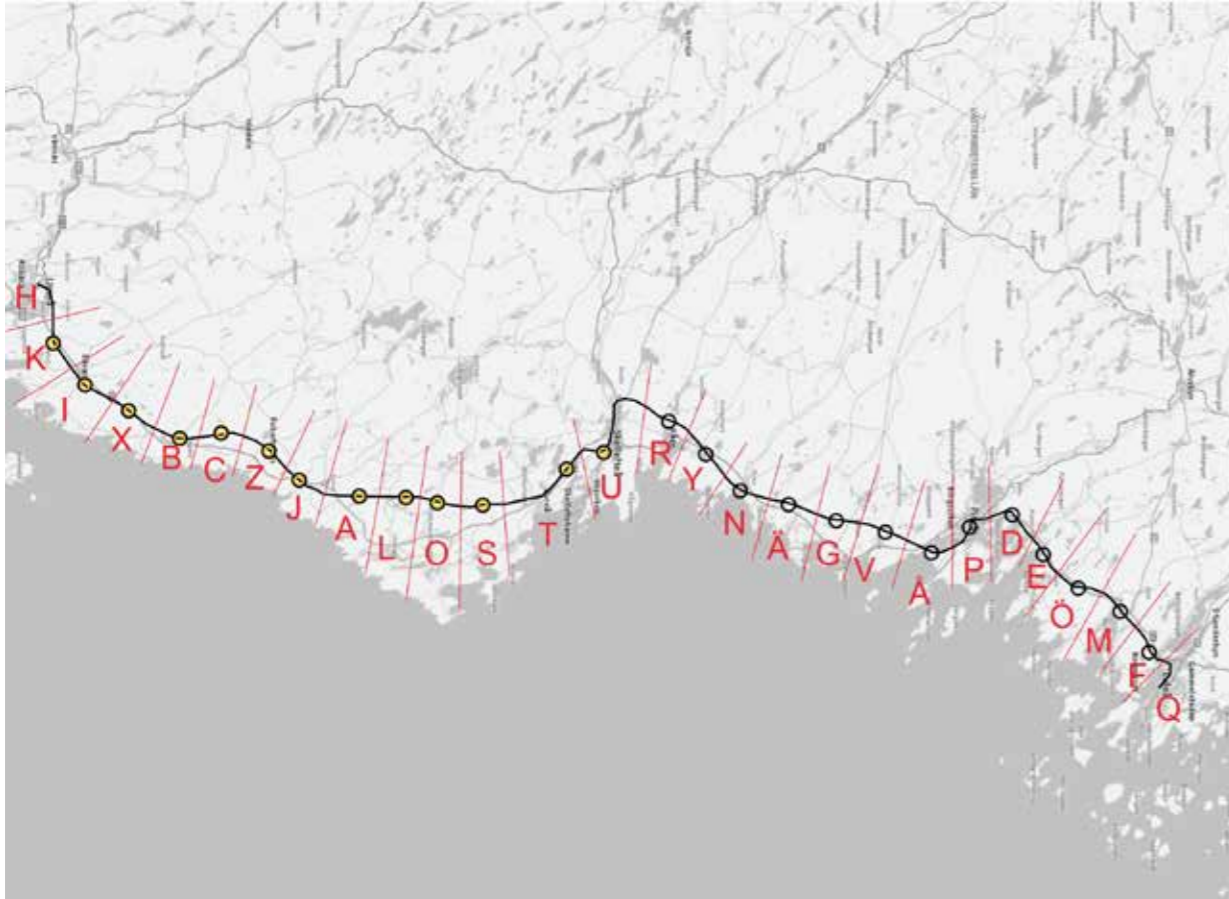
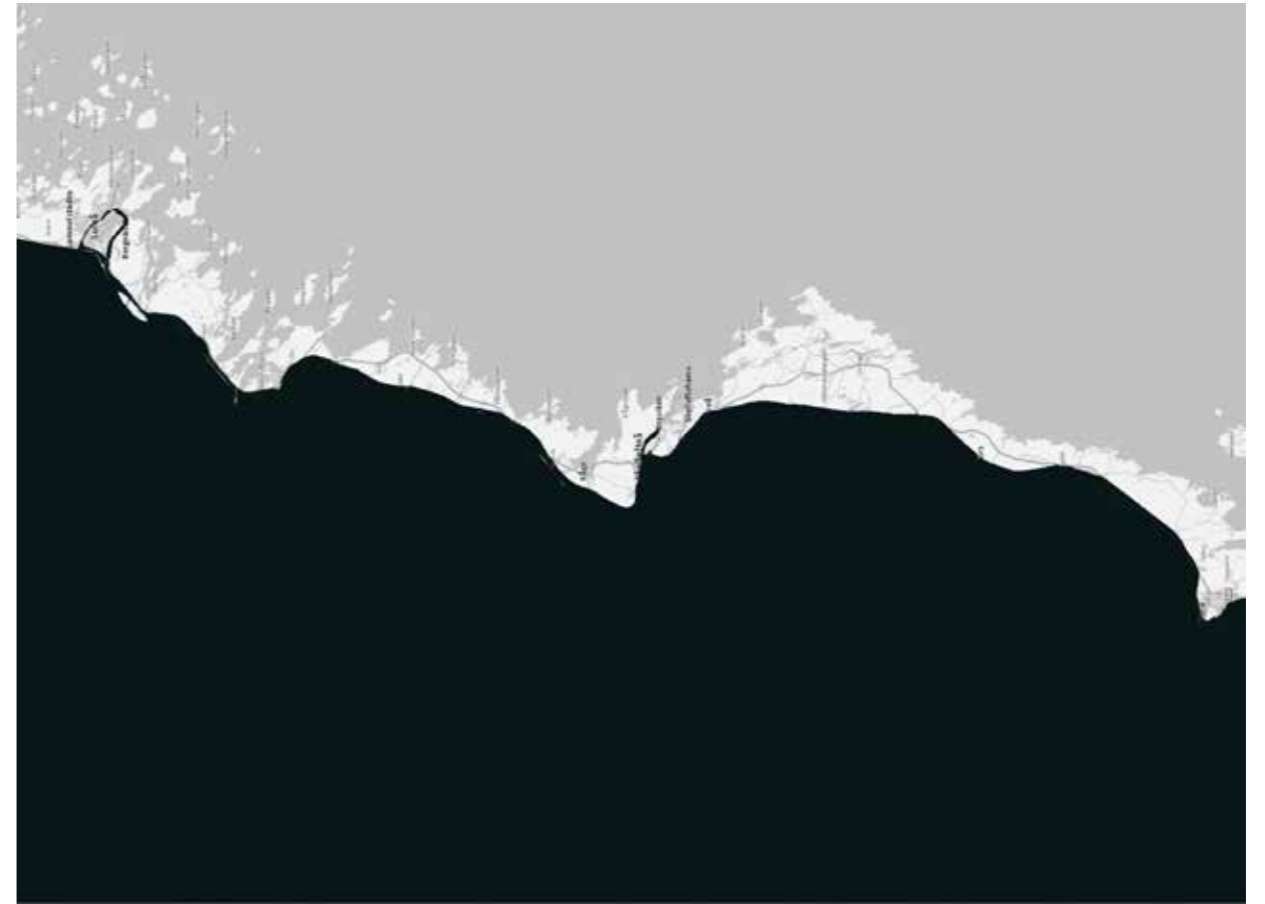
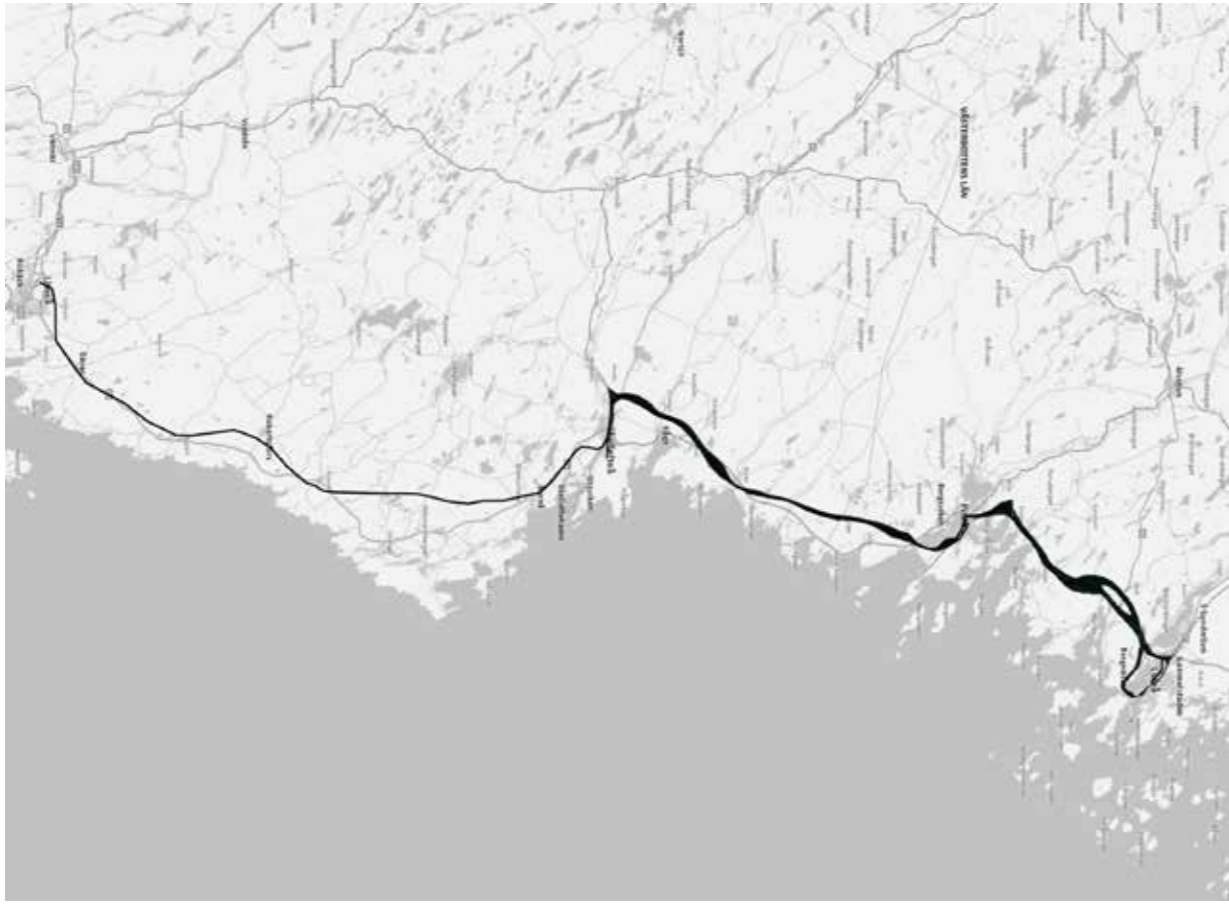


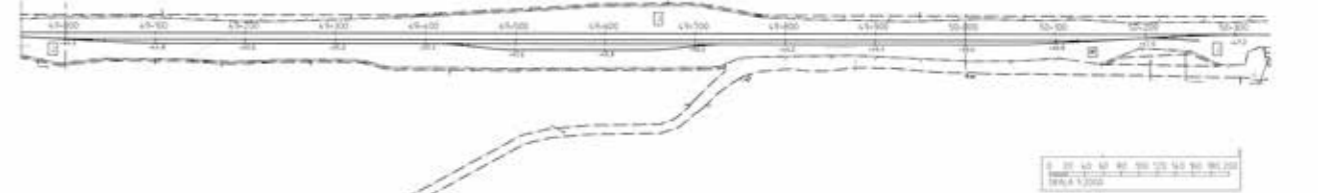
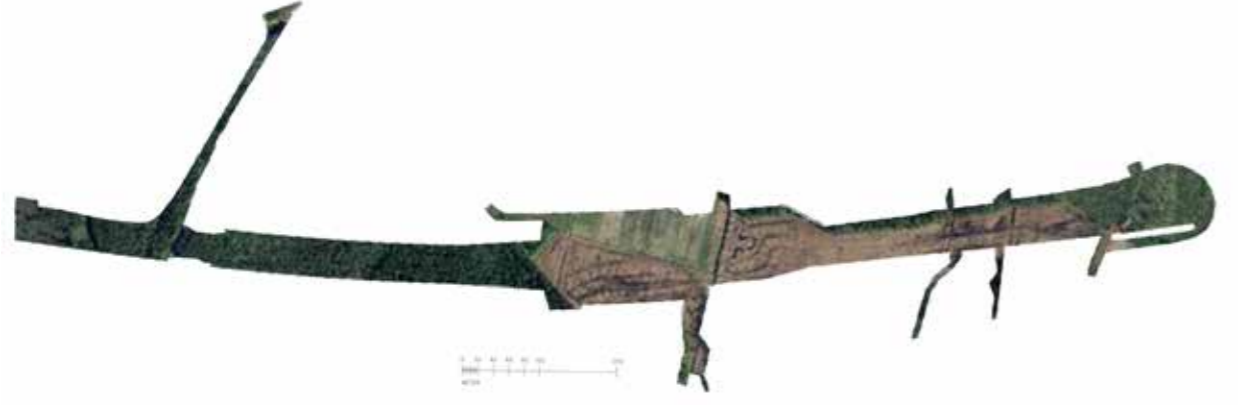
65.54629, 21.89409
preliminär



65.57011, 22.0027
preliminär









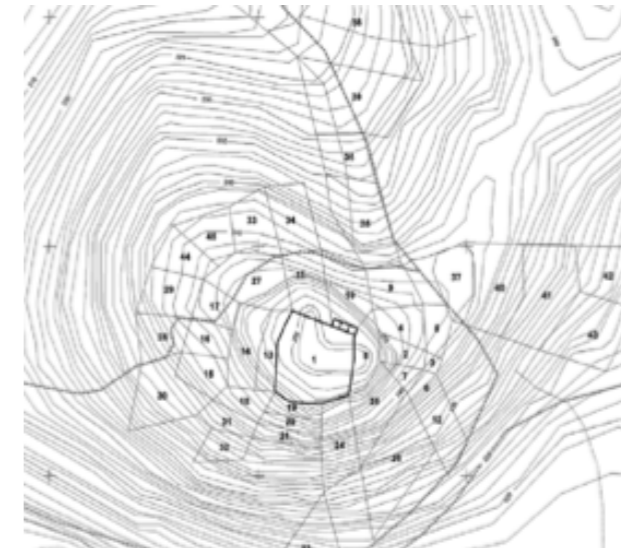
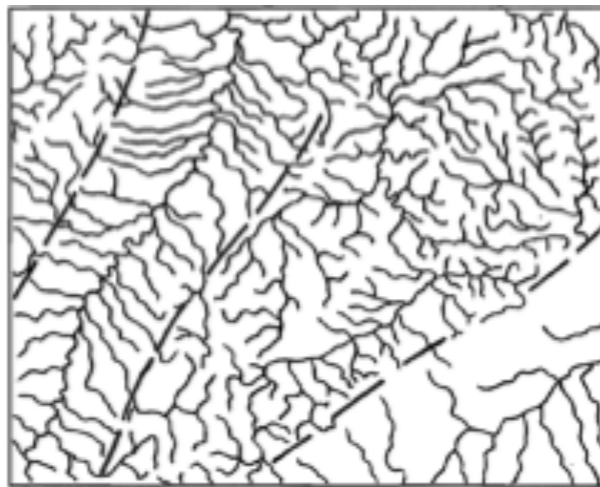
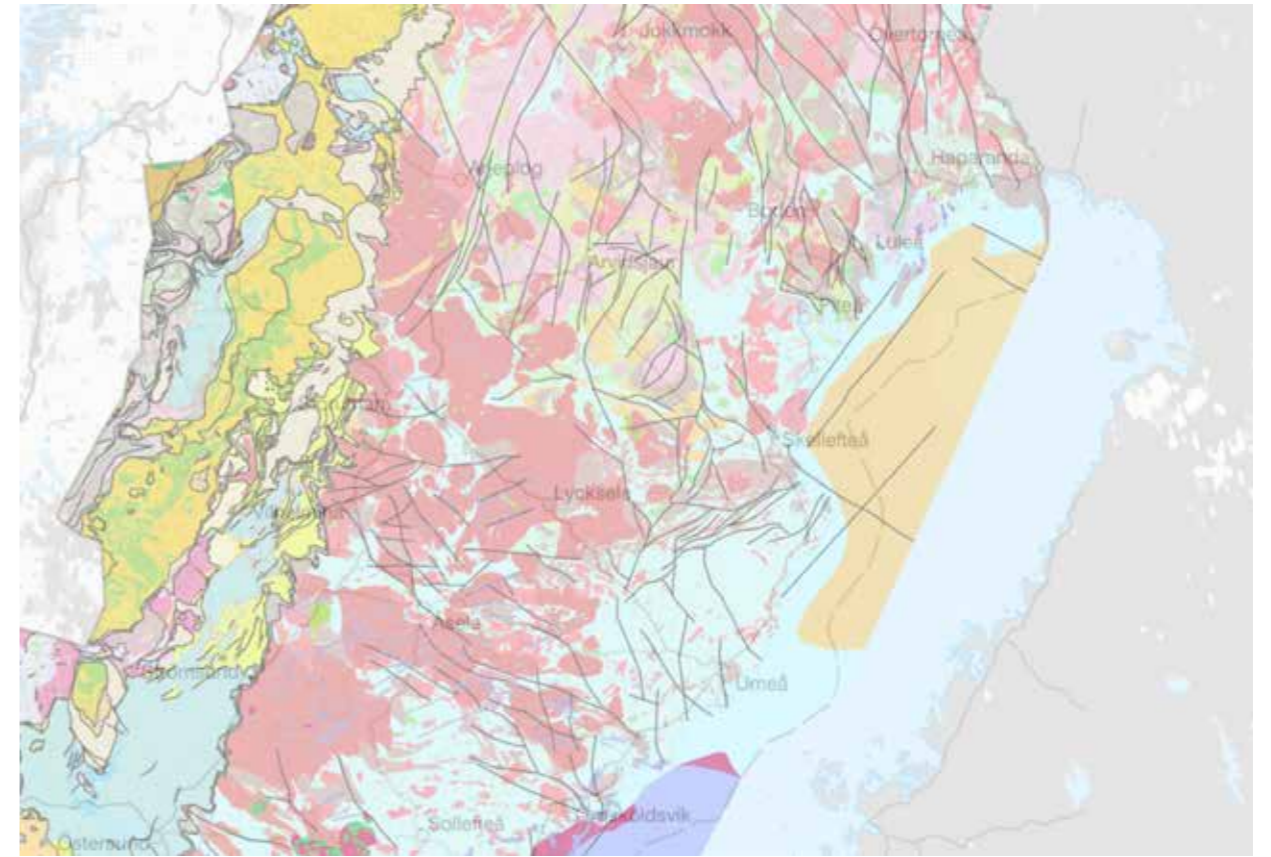
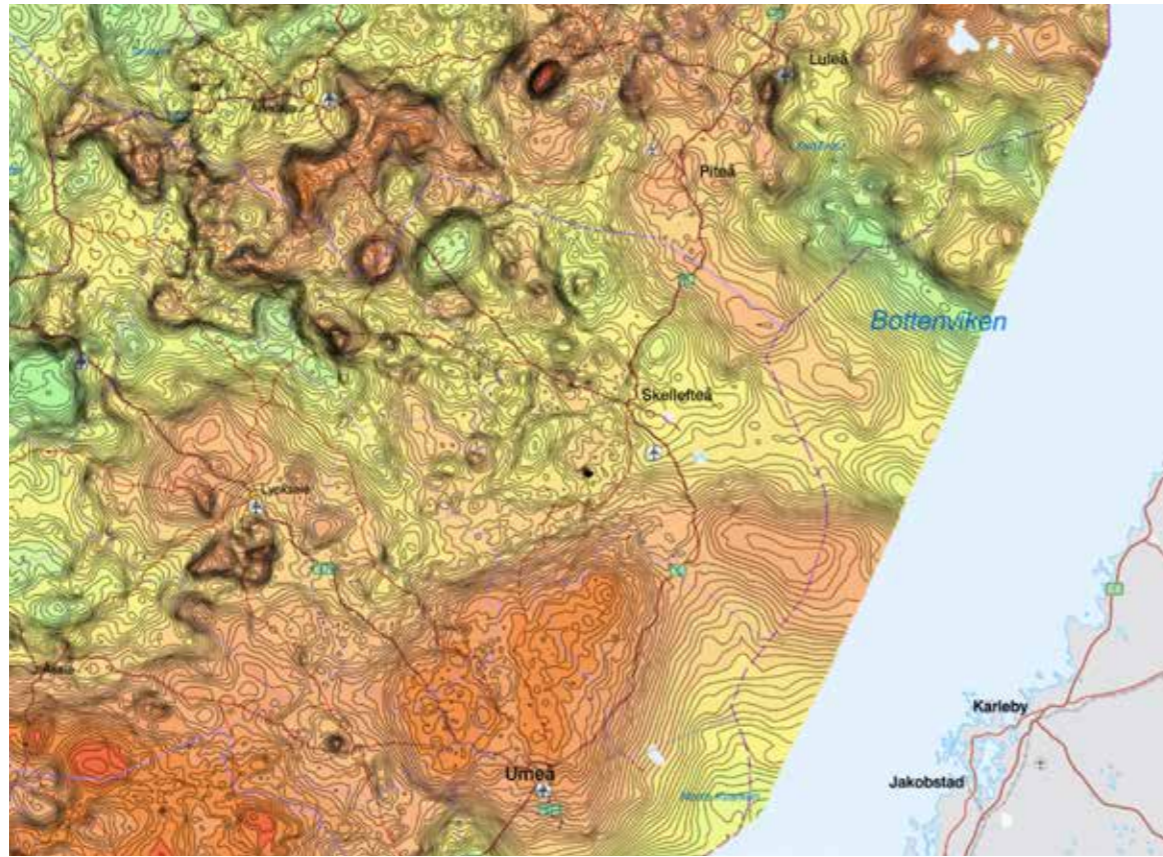


Figure 9. Stream network controlled by geology (lithology and structure).

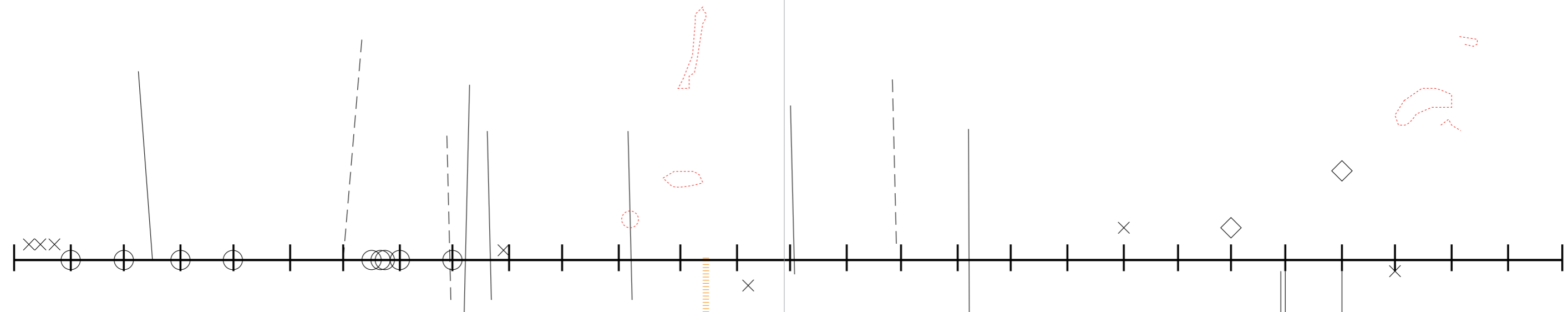
Inlandsisen

Finska Vinterkriget
 Kolonisering
 Kungliga Navik
 Stambanan invigs
 Botniabanan invigs
 Ryska ockupationen
 Norrbottenbanan invigs
 Svävarbanan invigs
 Köln-krisen
 Skelefteavallen
 NBB stängs
 Nyfors 10-miljonersgränsen
 Golfstörmskjutningen
 Vattenvägen ishavet
 Nordpolen

Porten



TIDSLINJE



ALTERNATIV KARTERING

- landskapskoppling, visuellt
- landskapskoppling, tematiskt/ symboliskt
- driftsplats
- koppling till annat trafiknät
- × fyndighet
- signaler/ jordsignaler

Rapport om fyndigheter

Arkeologisk orienteringsmodell

Sektionsvis indelning av kusten enligt

SEKTION 01. Umeå-Sävar (förstenad skog)

SEKTION 02. Robertsfors (ägganhopning, kol, valuta)

SEKTION 03. Bureå-Skellefteå (högspänningsverk, bergverk)

SEKTION 04. Piteå (bränning)

SEKTION 05. Luleå-Boden (bunker, vätgasläcka)

SEKTION 01. Umeå-Sävar

Fyndighet 01:1: Vitt skinn med svarta brända toner identifierat som organiskt material.

Rekonstruktion: Smala avlånga kroppar i dimensionen oftast 20-40 cm i diameter och ca 6- 10m långa, men stor variation förekommer. Ofta i större bestånd eller som led i raka rader på väg mot ett obestämbart mål - som markering av en rutt? Eller som en barriär, en gränsmarkering, i så fall för vad eller mot vad? Vilken gräns?

SEKTION 02. Robertsfors

Fyndighet 02:1: Hög koncentration av vita små klot i dimensionen 45 mm. Förekomst inom 1-2 kilometers radie. 18 punkter där extra hög koncentration uppmätts av dessa fyndigheter. Skalet av oorganisk ej nedbrytbar materia bestående av urethane eller ionomer och en inre kärna av organisk polyisoprene (Guttaperka).

Rekonstruktion: Fossiliserade ägg eller steriliserade anlag (anlag eg.: första början, embryo, frö, ansats, rudiment, grodd · arvsanlag, arvsfaktor, ärftlig faktor, gen, DNA-segment) från tidigare okänd existens.

(Dessa fyndigheter har idag fått en viktig betydelse vid rening av vatten ofta innehållandes höga halter av bly. Genom upphettning av dessa klot kan ionomer utvinnas och raffineras till att fungera filtrerande då de har förmågan att uppta bly och vissa andra tungmetaller. Ionomer har även en lugnande effekt och kan fungera som sömmedel eller antidepressiva.)

Fyndighet 02:2: Grund från huskropp i en intressant formation. Mycket hög förekomst av högpresat kol som vid första anblicken liknar frostkristaller trots att temperaturen aldrig understiger noll på dessa breddgrader.

Rekonstruktion: Husgrunden tros ha utgjort en "skalbyggnad" för att husera dåtidens centrala valuta. Det sägs ha krävts oerhört omfattande fysiska lagringsutrymmen för denna enhet, vilket även den skrymmande grunden visar på här. Om de lyckades upprätta ett betydande utrymme för en sådan central, kunde valutan sedan flöda fritt. Spår visar på att den kan ha transporterats likt en vätska i ledningar/slangar eller under senare tid även upplösts i en mer avancerad form och då förflyttat sig obegränsat i etern utan fysiska begränsningar. Därmed möjlig att tillgängliggöras för många oavsett geografiskt avstånd.

Fyndighet 02:3: Hög förekomst av kol i olika former.

Rekonstruktion: Kolet i den här starkt pressade och sammansatta formen sägs ha haft ett särskilt värde utöver sina fysiska egenskaper. Det sägs kunna bidra till en ökad fysisk dragning mellan människor - så som vi kände dem. Särskilt viktig roll spelade varan/ämnet under förstadiet till en parningsritual då dessa ingick förbund med varandra.

SEKTION 03. Bureå-Skellefteå

Fyndighet 03:1: Område med högspänning har uppmätts.

Rekonstruktion: Energikälla som naturkraft, fyndighet eller människans verk oklart.

(Idag ett område på ca en halvmil i omkrets har spärrats av med särskilt tillstånd att beträda som går under namnet zonen. Hitresande kommer idag för att ladda elektrisk utrustning. Då spänningen är så hög i centrala delar av avspärrat område finns särskilda laddstationer upprättade där spänningen har en lämplig nivå. Där finns tankstationer för olika laddningsbehov.)

Rekonstruktion: Energikälla som naturkraft, fyndighet eller människans verk oklart.

Fyndighet 03:2: Terrasserat landskap i liknande formation på ett antal ställen, varav en av betydligt djupare och större i format.

Rekonstruktion: Sk Bergverk kan ha fungerat som boplatser för ljuskänsliga, alternativt straffkolonier där människor förvarades som inte var önskvärda i samhället eller ansågs bidra till det gemensamma i tillräckligt hög utsträckning. (Idag eftertraktade som exploatering för sommarresidens när strålningen är som starkast.)



Bild: Sk. Bergverk Bolide



Rekonstruktion:The Saami - A Cultural Encyclopaedia

SEKTION 04. Piteå

Stora delar av utgrävningen belägen under havsytan då bebyggelsegräns är under förflyttning.

Fyndighet 04:1: Längs en sträcka på ca 2km och ca 100 m i bredd, breder ett band av brända kroppar ut sig. Välbevarade men i stor del förkolnade till oigenkännlighet med undantag för ett antal starkt röda ansikten. Den finkorniga sanden som omsluter dem har haft en konserverande effekt.

Rekonstruktion: Massgrav för soldyrkare eller folkmord under krigstider?

Oklara motiv för dyrkan, religiösa seder, gudar eller liknande.

(Idag som besöksmål eller attraktion för kontemplation och ett försök att minnas.)

SEKTION 05. Luleå-Boden

Fyndighet 05:1: Alldeles ovanför vattenytan brinner en låga. Bubblorna spricker upp och avslöjar en läcka av vätgas. Eld och vatten samspelar på ett magiskt vis.

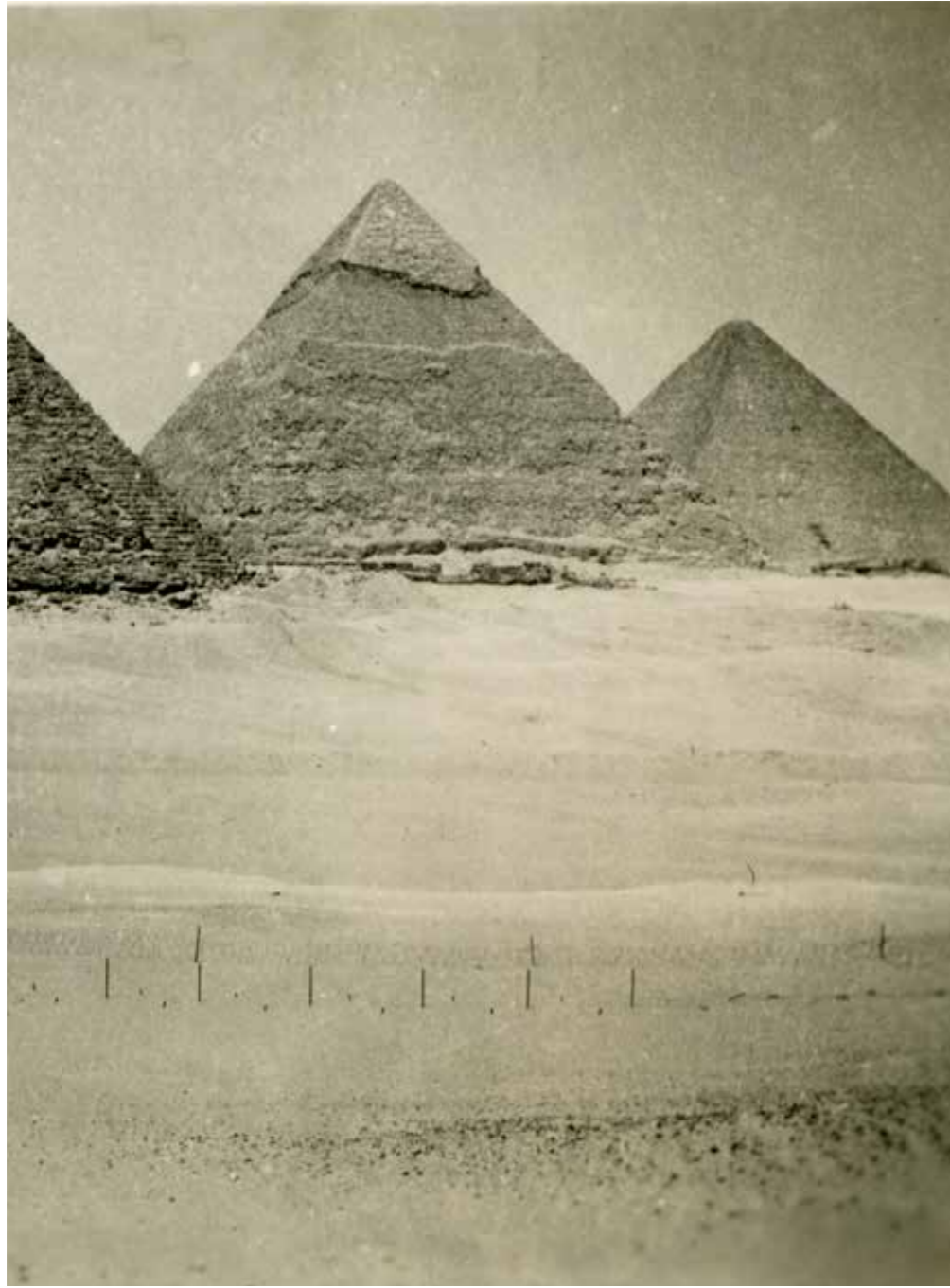
Rekonstruktion: Värme kanske har behövts förr i tiden men inte nu längre.

(Ljus behövs och när elektriciteten ransoneras idag kan alternativ ljusarmatur tändas här.)

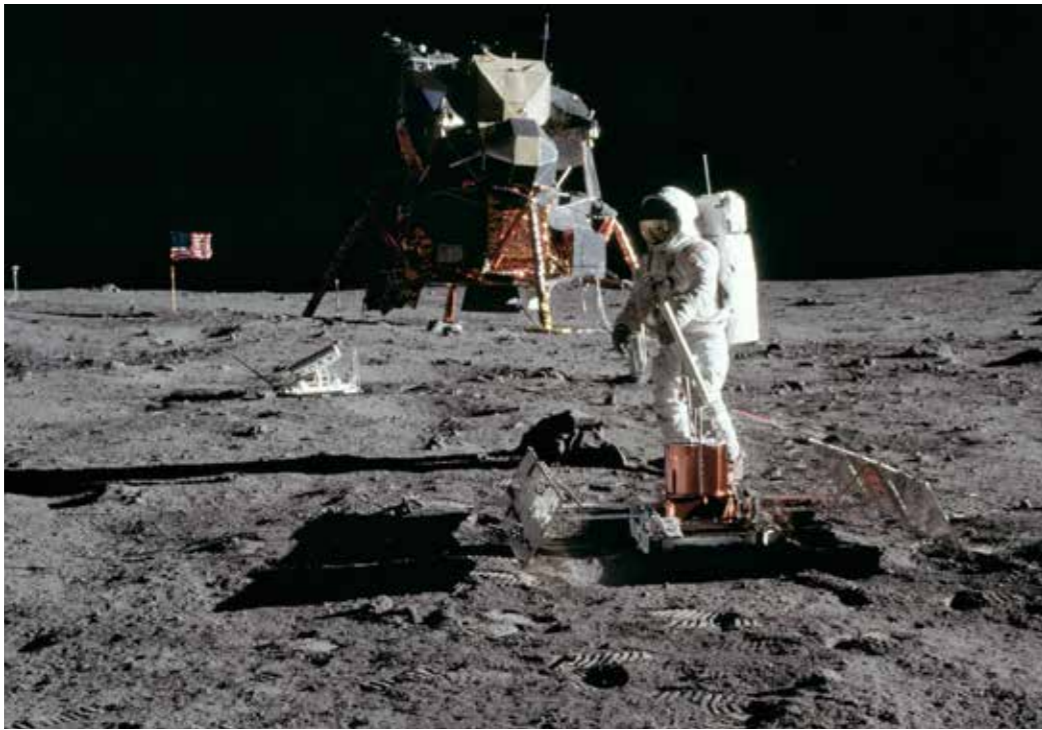
Fyndighet: 05:2 Bergsmassiv med håligheter. Kilometerlånga gångar och rumsligheter i urberget med öppningar upp mot himlen på ett fåtal ställen.

Rekonstruktion: Lagerhållning av värdeföremål eller matreserv?

(Idag används utrymmet som en uppställningsplats inför fortsatt färd mot den årliga marknaden. Alla järnföremål verktyg och vapen av metall lämnas i "Garderoben" då det starka magnetiska fält som har sitt centrum strax norr om Jookmook annars utövar en stark dragning på dessa föremål).









KATALOG ÖVER VERK I UTSTÄLLNINGEN

1. "Ritualizing the momentary". Performance, film. (103 min.)
2. "On course. A composition." Mixed media, all edible.
3. "Layers of presence" Basemap, cast of findings. Paper, plaster.
4. "Fragments/ Rhythms". Sound scape, reading.
5. "What else is there?". Placescape data base.
6. "Memorabilia I". Pergament.
7. "Memorabilia II". Polycarbonate, baking soda.
8. "LANDING". Text, maps, application form.
9. 1922. Montage, silver print.
10. "The slow reading of a landscape palm". Film, sound. (14 min)
11. "Timing times"
12. "Bodies of Gravel", Photography, silver print
13. "il Grande Taglio", "Line - Zone", performance series, graphic prints I, II, III
14. "Obstruction". Drawings 1-8.
15. "Don't Look Now". Film (2 min), stills.
16. "Post-World-Views". Digital montage.
17. "Be seated". Installation, wood.
18. "Atmospheric perspective". Oil on plate.
19. "The Scar". Drawings.
20. "29Mkr". Object, poster, mixed media.
21. "Memorabilia III." Cast iron.
22. "The inaccebibles"
23. "The zone". Photodocumentation, silver print.
24. "Witching Hour" laser and LED light installation.
25. "Side Track" land art.
26. "Norrbotnia National Park." Natural reserve.
27. "Pilgrimage of the unspecified." Performance. ("Sleepwalker's pilgrimage.")
28. "Heads of important people." Granite sculptures. (28 pcs)

1. *Driftstoppssritualen:*
2. *Norrbotniabanan som maträtt:*
3. *Karta över arkeologiska utgrävningen:*
4. *NBB som dikt:*
5. *En inventering av platsen - vad kommer med på inventarielistan?:*
6. *Om Norrbotniabanan var ett monument vad skulle den få oss att minnas?:*
7. *En taktillandskapsmodell:*
8. *Markreservatet omskrivet:*
9. *NBB 100 år:*
10. *Ett mediums läsning av platsen och förutsägelse av dess historia:*
11. *Tidtabellsplatser:*
12. *Olika kroppar och deras relation till sina delar, hur förhåller sig gruset till berget?:*
13. *Beskriv vad som ryms inom linjen som skär genom landskapet i 1:20000:*
14. *Höjdkurvsritningar av din kropp i 1-meters kurvor och 0,1-meterskurvor:*
15. *Vad var det jag såg genom fönstret?:*
16. *Platserna efter katastrofen. Vad ser utomjordingarna när de landar?:*
17. *En sittplats för stillastående resa:*
18. *Landskapsmålning från resenärens perspektiv bredvid landskapsmålning från en som sitter i landskapets perspektiv:*
19. *Kartan före och efter banan:*
20. *29 miljarder: Vilka jämförbara storheter finns?:*
21. *Souvenir till Norrbotniabanans souvenirshop:*
22. *Hitta det allra mest otillgängliga stället längs sträckan:*
23. *Skapa den allra mest otillgängliga plats du kan tänka dig:*
24. *Häxjussfenomen:*
25. *Parallell landrensa lämnas orörd bredvid spårområdet till urskogrensa:*
26. *Driftstopp där spårområdet lämnas orörd till urskogrensa:*
27. *Vandring längs spårets tänkta sträcka:*
28. *Granitskulpturer utströdda i mellanrum:*

ELEMENTARANDAR

Som naturande betecknas i vissa trossystem och konkreta upplevelseberättelser ett finmateriellt väsen (naturväsen) som står i förbindelse med en viss plats i naturen. Denna plats kan vara en växt, en flod eller en klippa. Naturandar förekommer i mytologin och i gamla traditioner. I allmänhet har naturandar varken människo- eller djurkaraktär, men de antar inte heller nödvändigtvis en okroppslig gestalt. De bildar en undergrupp inom animism, avgränsade från de dödas andar och husandarna. Till skillnad från husandarna, som lever i byggnader, visar naturandarna sig ogärna för människor även om de till sitt yttre eller i sitt beteende ofta beskrivs som människoliknande. Naturandarna tillmäts i allmänhet inte gudomlig rang. Naturandar skall inte förväxlas med spöken eller gengångare.

Ett försök till en systematisk eller fullständig indelning av naturandarna är dömt att misslyckas på grund av deras mångfald, som ju har att göra med naturens egen ofattbara mångfald. Olika föreställningar om naturandar är knutna till regionala och lokala traditioner och utvecklingsprocesser, vilket försvårar en enhetlig syn. Idag uppstår via esoterisk anknytning till fantasylvärldar dessutom ständigt nya väsen och indelningar. Följande indelningar skall därför betraktas som provisoriska:

Enligt medeltidens folktro hörde en viss typ av naturande till vart och ett av de fyra elementen. Dessa kallades elementarandar. De bodde i, regerade och personifierade sina respektive element enligt den mystisk-kabbalistiska filosofin: Gnomerna i jorden, undinerna i vattnet, sylferna i luften och salamandrarna i elden. Elementarandarna förekommer, under olika skepnader, i en mängd kulturer och samhällen.

Indelningen av naturandarna enligt de fyra elementen an knyter till den klassiska elementläran. Naturandar betecknas i detta sammanhang också som ’elementarandar’ eller ’elementarväsen’. De inordnas då i följande grupper: **Jordandar**, **gnomer**. Rotgnomer, rottomtar, bergandar, troll, irrbloss och alver (blom-, skogs-, träd-, skymningsalver). Från de grekiskan stammar fauner och dryader, som är trädnymfer. Huruvida även dvärgar skall räknas till gnomerna är omtvistat. **Vattenandar**, **undiner**. Lever i regndroppar, vattenpölar, vattensamlingar, dammar, brunnar, källor, bäckar, floder och hav. Hit räknas manliga vattenandar såsom näckar, dessutom nixor, sjöjungfrur och möjligen även de havs- och flodnymfer som förekommer i den grekiska mytologin (nereider, najader). Vattenväxter, fiskar och andra vattendjur står under deras beskydd. Vissa människor menar att vattenandarna åldras och är förgängliga, medan andra hävdar att i synnerhet de väsen som är ansvariga för de större vattnen kan existera i flera tusen år. **Luftandar**, **sylfer**. Tar hand om luften, vindens och molnens rörelser hör till deras ansvarsområde. De visar sig såväl i minsta bris som i den mäktigaste storm. Ljusalver, stormandar och devor räknas till denna kategori. **Eldandar**, **salamandrar**. Dessa väsen hör ihop med elden och alla värmeprocesser. De förknippas också med vissa groddjur och kräddjur.

På liknande sätt kan naturandarna indelas efter det område de har som sitt livsrum. Det kan handla om en växt, som när det gäller trädandar eller vissa älvor som tänkes hålla till kring blommor. Skogsandar som skogsrået begränsar sig inte till bara ett enda träd. Andra rån är ångsrået och sjörået. Sädesandar vakar över åkrarna. På eller i bergen finner man bergandarna. (Indelning kan integreras med den tidigare, till exempel genom att räkna bergandarna till jordandarna.) Särskilda naturandar anses också kunna vara knutna till ett djur eller till ett livlöst föremål. Sådana väsen kallas rådere i folktradition.

Weirauch, Wolfgang: Naturandar och vad de säger. Intervjuer med 17 naturväsen, förmedlade av Verena Stael von Holstein, Nova Förlag 2006. ISBN 91-974169-3-2

Weirauch, Wolfgang: Nya samtal med naturandar. Intervjuer och läsarfrågor, Nova Förlag 2008. ISBN 978-91-974169-5-5

Weirauch, Wolfgang: Mer samtal med naturandar. Gamla och nya väsen, läsarfrågor, Nova Förlag 2011. ISBN 978-91-974169-6-2

Weirauch, Wolfgang: Samtal med träd. Intervjuer med 33 trädandar, Nova Förlag 2014. ISBN 978-91-974169-7-9

NOTE: Svaga signaler eller varsel. Vilka tecken har vi bestämt att tyda och vem har tolkningsföreträdet?

OVDASAS (IDENTIFIER), 011538

Type of Spiritual Experience: Dying, Ecstasy, Inter composer communication, Out of body, Hallucination

Number of hallucinations: 1

Background:

The implication is that the ovdasas was either a visitation of your Higher spirit - you seeing your higher spirit, or was the visit of a spirit helper, or was the image of a bodied soul who was at the time out of body.

A description of the experience:

An Ovdasas is a visual or auditory apparition predicting a person’s actual arrival. A visual ovdasas may be in the form of an identifiable individual, but more common are auditory visitations like the sound of knocks, steps or skis in the snow where the identity of the visitant is unclear, or at least uncertain. Although in principle anyone could encounter an ovdasas, experiencing powerful visual apparitions was thought to be possible only for the 'strong-blooded' (nanavaralaccat), i.e. persons who were generally disposed to seeing supranormal beings such as vaki spirits.

Traditionally, such experiences were not felt to be threatening, although seeing an ovdasas was sometimes thought to be an omen of death, especially if it was a visually unclear apparition (vaiggas).

Apart from apparitions proper, which appear before one, in the Saami tradition there are also types of ovdasas that followed one (mannasas) . The word farrosas 'travelling companion' covers both types.

Stories about apparitions are very common in Saami folklore. The Saami themselves did not speculate about the actual nature of the ovdasas. In terms of the phenomenology of religion, it has been suggested it was a manifestation of a 'free soul' but this is not a plausible interpretation because the farrosas might appear to a person who was not in a state of trance, sleep or unconsciousness. From the point of view of comparative religion, the farrosas rather represents a kind of spiritual double of a kind fairly common in folk beliefs, a guardian spirit who looks after a person’s well-being and happiness. At the level of folk religion, conceptions about man’s spiritual dimensions (the 'free soul', the fellow traveller) are fairly fuzzy, and there is also considerable variation from place to place.

The shaman folklore is closely related to the Saami shamanistic beliefs (shamanism). These stories describe the shaman s diverse skills and duties and portray the shaman (the noaidi) as the leader, seer, healer and defender of the community (Päiviö, Akmeeli). They also depict the shaman s capability of taking the shape of an animal. The ancient Saami views of the human soul, which allow the possibility of metamorphosis, have also originated stories of doppelgangers (ovdasaš) and even of ordinary people transforming into animals (animal transformations, also The White Reindeer).

TREKORTSLÄGGNING FÖR PROJEKTET

Raider-Waite deck, 5:e april 2022

DÅTID: Djävulen

Handlar om de starkaste och mest primitiva drifterna - här finns en enorm potential, väldig energi, fantasi och kreativitet. Här kan planer om stordåd frodas och börja ta form. För att förverkliga och släppa dem fri krävs viss kontroll över dem, annars kan de löpa amok. Men det är inte heller en lösning att binda dem inne och hålla dem tillbaka då de istället kan leda till att undertryckta krafter bildar negativ energi, som med stor säkerhet kan leda till beroendeproblematik, instabilitet, oro och stor olycka. Det är viktigt att fråga oss varför vi gör det vi gör och att se hur vi kan samexistera och samspela med andra så att vi inte utnyttjar andra i vår framfart.

Gott omen: Vi har energi, starka drivkrafter och kreativitet som vi kan använda för att skapa storverk.

Onda aningar: Vi låter oss förföras av våra starka drifter och hamnar i beroenderelationer och ett storhetsvansinne som kan leda till att allt faller samman.

NUTID: Tornet

Det kommer att förändras vare sig vi vill eller inte. Det kan ske våldsamt och kommer att vara smärtsamt. Det är krafter som kommer utifrån som vi inte rår över. Människor kan få lämna sina hem. Det är oundvikligt, men kan leda till något gott i längden. Det som byggts på svag grund måste förr eller senare rasa.

Gott omen: Det krävs offer längs vägen men förändring är oundvikligt. Motgångar gör oss starkare och av erfarenhet kommer vi att bygga nästa bygge på säkrare grund. Det är bättre att det rasar nu än sen.

Onda aningar: När vi bygger på osäker grund rasar bygget. Samtidigt har vi inte kontroll över allt i en process, vissa saker kan vi inte rå över - detta hot kommer utifrån. Men vi är aldrig maktlösa.

FRAMTID: Solen

Nu strålar vi i vår glans och relationerna har vuxit starka och goda. Vi har skapat nya vänskapsband och det går som på räls.

Gott omen: Efter svåra motgångar och stora förändringar kan vi nu vila i vår framgång.

Onda aningar: Även framgången har sitt pris stannar vi i solen för länge blir vi brända. Bli inte för stolt så att du tappar din ödmjukhet inför historien och den resa som gjorts.



SAMMANFATTNING: Översteprästinan

En auktoritet på andligheten.

Hon säger: Utveckla andligheten. Intuitionen bör leda. Lyssnande är avgörande. Inte stressa fram. Tid för kontemplation måste finnas. Både manliga och kvinnliga sidor bör samexistera. Motsatsförhållanden överbryggas. Intelligensen har många sidor. Såväl den intellektuella som den känslomässiga behöver respekteras. Endast så nås fullkomlighet och attraktionskraft. Endast så nås varaktig framgång.

